

Modelo de formación no presencial de la Universidad de Salamanca

Francisco José García-Peñalvo

Delegado del Rector para la Docencia Virtual

Grupo GRIAL

Dpto. Informática y Automática

Instituto Universitario de Ciencias de la Educación

Universidad de Salamanca, Salamanca

fgarcia@usal.es

<https://twitter.com/frangp>



*Projet "Appui au Système de l'Enseignement supérieur
au Maroc dans le cadre d'un rapprochement avec
l'Espace européen de l'Enseignement supérieur"*

IUCE, Universidad de Salamanca

16 de diciembre de 2019



VNiVERSiDAD
D SALAMANCA

CAMPUS DE EXCELENCIA INTERNACIONAL

Índice



1. Contexto institucional
2. Presentación de la situación
3. Modelo de referencia para la USAL
4. Retos
5. Conclusiones



1. Contexto institucional





Perfil

El IUCE se caracteriza por su naturaleza **interdisciplinar**, en su tarea **investigadora y de promoción de la innovación pedagógica** y de **formación del profesorado** universitario

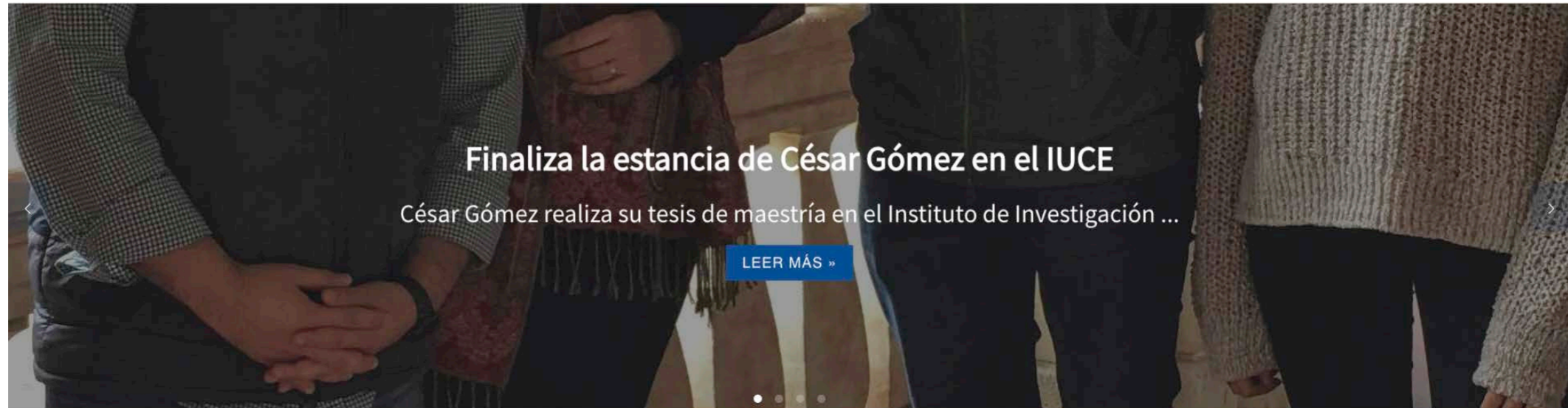




Organización

- A. Unidad de Investigación educativa y actividades científico-técnicas. **INVESTIGACIÓN**
- B. Unidad de Tecnología educativa. **INNOVACIÓN**
- C. Unidad de Docencia. Actividades docentes y de difusión. **FORMACIÓN Y EVALUACIÓN**





Instituto Universitario de Ciencias de la Educación

Instituto Interdisciplinar para fomentar y llevar a la práctica acciones de investigación científica en Educación Superior, de desarrollo tecnológico y de transferencia al ámbito educativo

LEER MÁS »

Plan de Formación Docente 2019

Iniciativa del Vicerrectorado de Docencia y Evaluación de la Calidad dirigida a continuar facilitando la mejora de la actividad docente

LEER MÁS »

Plan Piloto de Internacionalización

Segundo año del Plan Piloto de Internacionalización del Profesorado de la Universidad de Salamanca. Programación del segundo año del itinerario A.

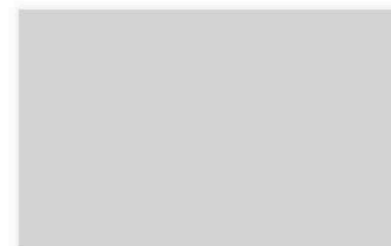
LEER MÁS »



Finaliza la estancia de César Gómez en el IUCE



I Conferencia Internacional de Investigación en Educación en



Llamada a trabajos: Congreso Internacional EVALtrends2020



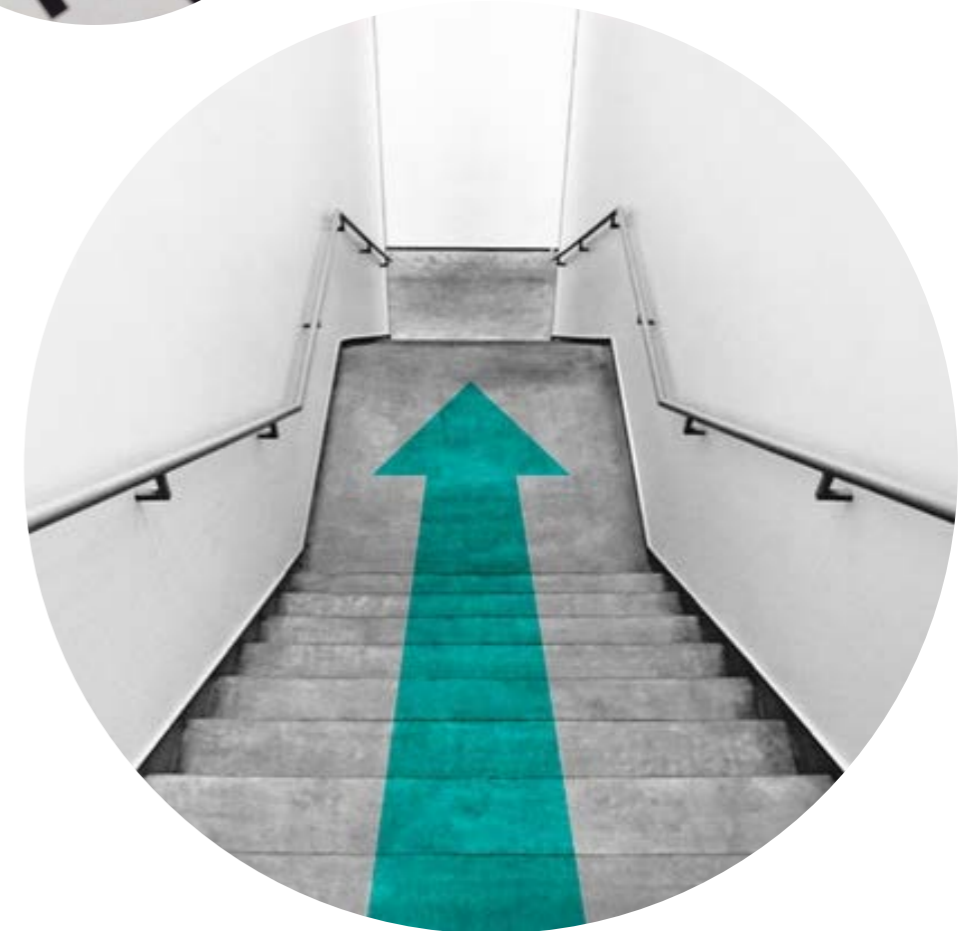
<https://grial.usal.es>

Situación

Grupo de investigación reconocido por la Universidad de Salamanca en 2006

Grupo de excelencia de la Junta de Castilla y León de 2007 a 2016 (GR47)

Unidad de Investigación Consolidada de la Junta de Castilla León concedida en julio de 2015 y renovada en mayo de 2018 (UIC 081)



Quiénes somos



GRIAL es un grupo multidisciplinar, fundamentalmente mezcla de la Ingeniería en Informática y la Educación, pero al que se unen investigadores provenientes de otros campos disciplinares (Filosofía, Filología, Humanidades, etc.)



Quiénes somos



M^a José Rodríguez Conde



Francisco J. García Peñalvo

Quiénes somos



Qué hacemos

Líneas de investigación

- Analítica visual
- Calidad y evaluación en educación
- Ciencias de la información
- Ecosistemas tecnológicos
- Educación médica
- Gestión estratégica de conocimiento y tecnología
- Humanidades Digitales
- Ingeniería web y arquitecturas software
- Metodologías eLearning
- Responsabilidad social e inclusión
- Sistemas de aprendizaje interactivos
- Tecnologías del aprendizaje



Qué hacemos

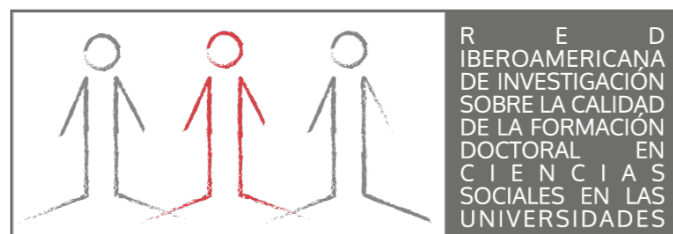
- Participación en redes nacionales e internacionales

SNOLA – Red temática española de analítica de aprendizaje (ref. TIN2015-71669-REDT)



Red Iberoamericana de Innovación e Investigación en Tecnologías y Usos en el Aprendizaje Electrónico (RED RITUAL) – México

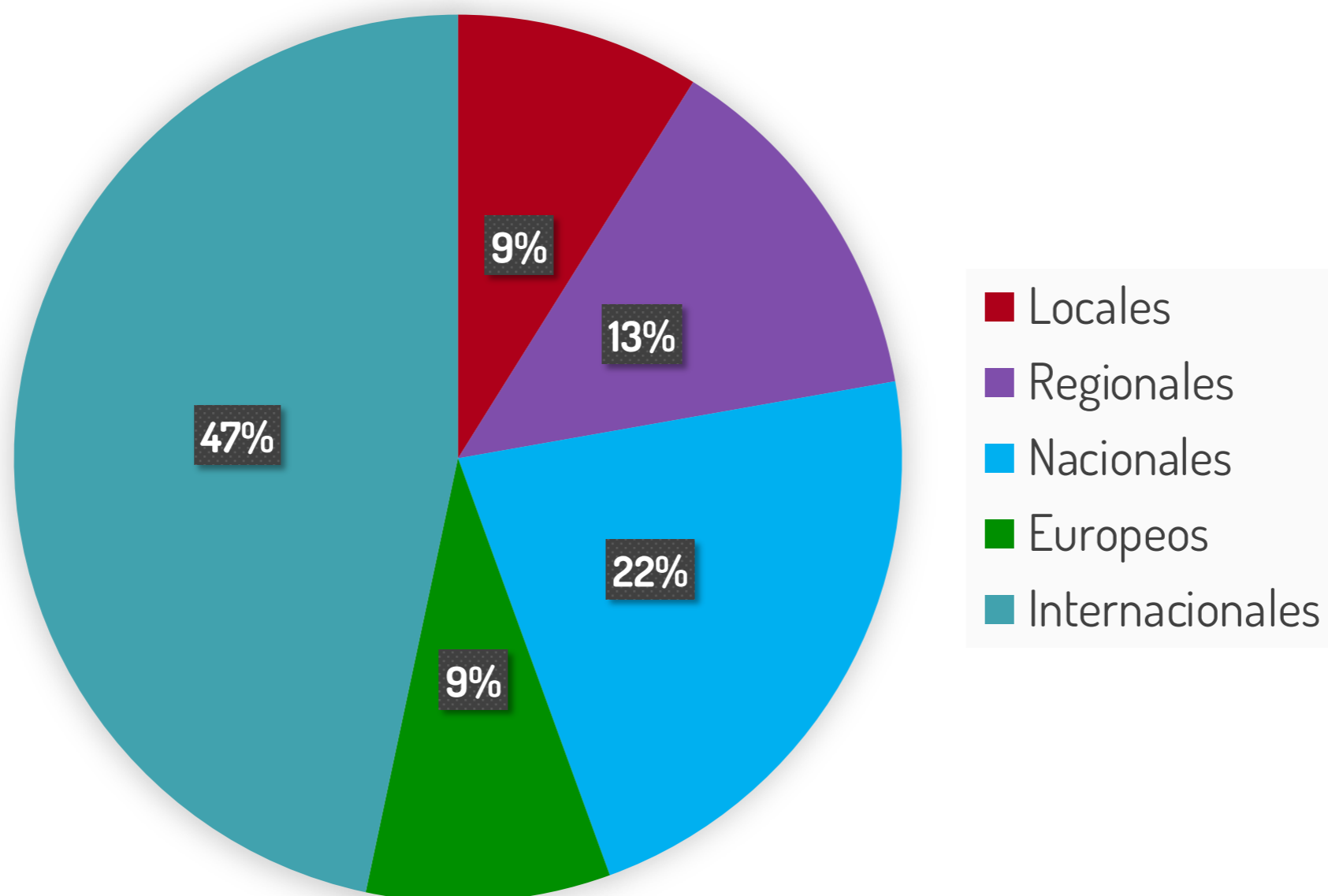
Red Internacional de Investigación Openergy – México



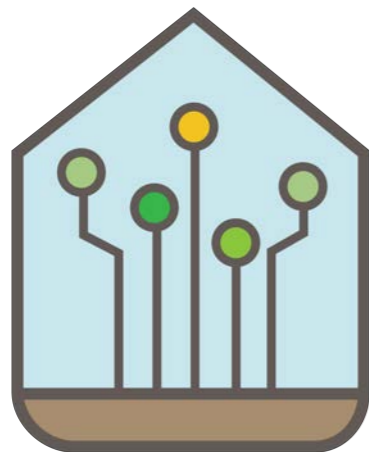
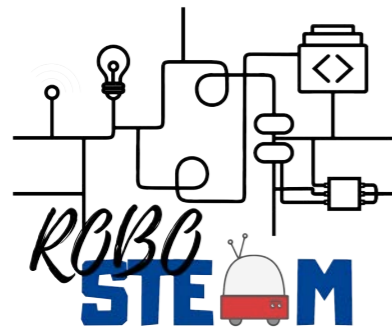
Red Iberoamericana de Investigación sobre la Calidad de la Formación Doctoral en Ciencias Sociales

Qué hacemos

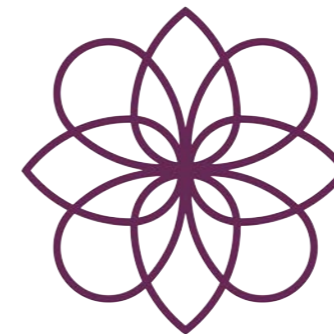
- Proyectos de investigación locales (4), regionales (6), nacionales (10), europeos (21) e internacionales (4) <https://grial.usal.es/projects>



Qué hacemos



DEFINES



HIPPOCAMPUS



Qué hacemos

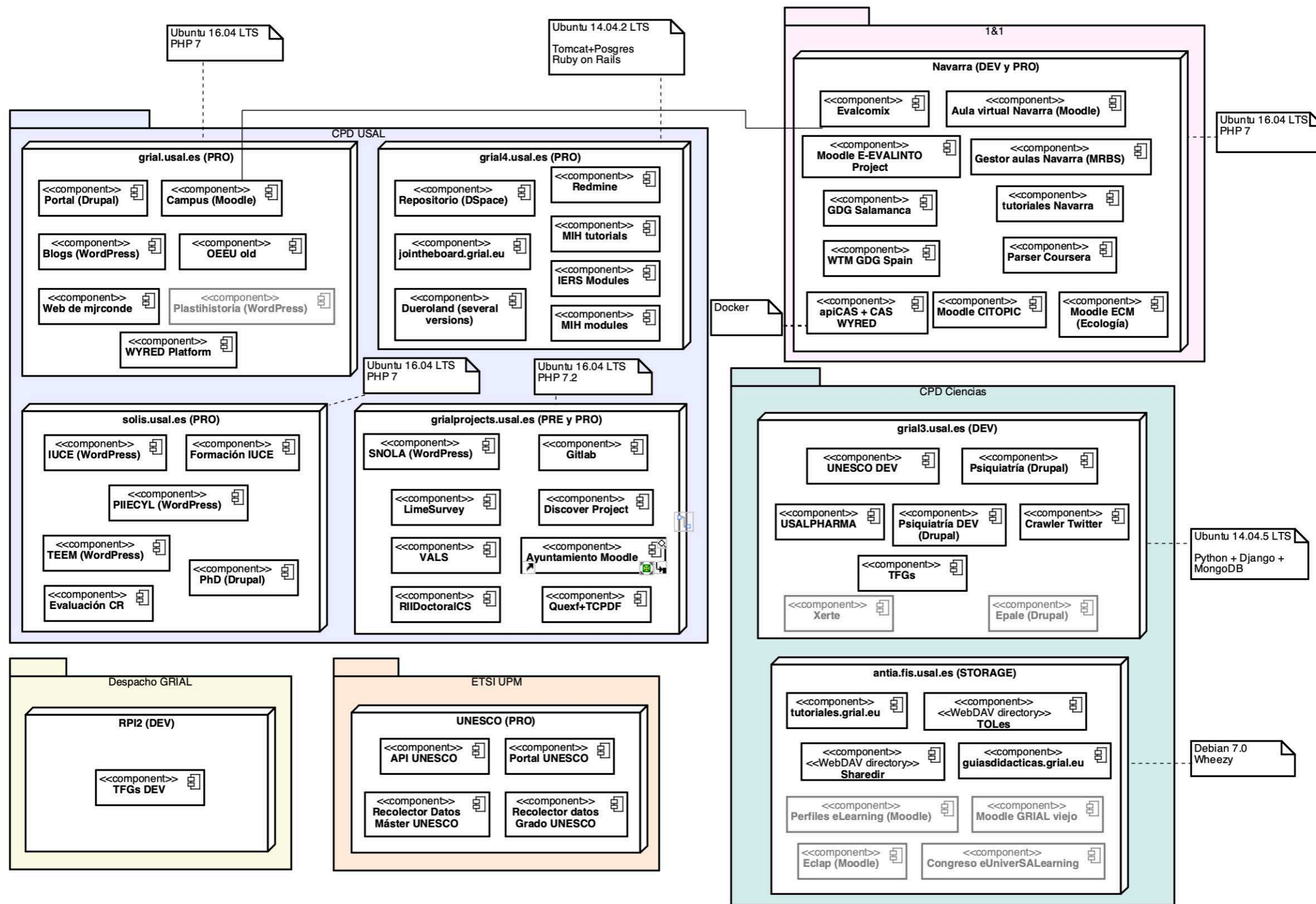
- **Servicios**

- Planes de formación a medida (especializados en eLearning, TIC, redes sociales)
- Desarrollo de soluciones tecnológicas para la gestión del aprendizaje y el conocimiento
- Consultoría en sistemas de información y ecosistemas tecnológicos
- Asesoramiento y consultoría integral de eLearning
- Instalación, soporte y personalización de plataformas eLearning
- Desarrollo de contenidos formativos bajo demanda
- Apoyo y colaboración en gestión de proyectos
- Colaboración en iniciativas de I+D / I+D+i
- Formación a demanda (especialización en eLearning, TIC, etc.)

Infraestructura

- Gestión de proyectos y tareas:  **REDMINE**
flexible project management
- Gestión de versiones:  **GitLab**
- Gestión de documentos: 
DSPACE
- Campus virtual:  **moodle**
- Sistema de blogs:  **WORDPRESS**
- Comunicación síncrona y asíncrona:  **slack**

Infraestructura





Desarrollo



Drupal™ *php*



elastic

NGINX



Apache
HTTP SERVER PROJECT



Programa de Doctorado “Formación en la Sociedad del Conocimiento”



Marco general de referencia

- Programa de Doctorado regulado por el RD 99/2011
 - Reglamento http://www.usal.es/webusal/files/Reglamento_Doctorado_Usal_%20modificado.pdf
- Vinculado y soportado por los grupos de investigación del Instituto Universitario de Ciencias de la Educación de la Universidad de Salamanca
- Los procesos de enseñanza-aprendizaje y los avances tecnológicos se toman como motores de avance de la Sociedad del Conocimiento
- Enfoque interdisciplinar
- Más información en <http://www.usal.es/webusal/node/30026>
<http://knowledgesociety.usal.es>

Requisitos de entrada en el Programa de Doctorado



- Tener la titulación adecuada para comenzar los estudios de doctorado
 - España
 - Grado + Máster Universitario
 - Licenciatura/Ingeniería + Máster Universitario
 - Licenciatura/Ingeniería (5 años) – Equivalente a nivel MECES 3 (Máster)
 - Se acredita el nivel MECES de una titulación pre-Bolonia con solo mencionar el BOE que publica la correspondencia (ow.ly/elkp305LDif)
 - Diploma de Estudios Avanzados
 - Europa
 - Grado + Máster Universitario
 - Estar en disposición de comenzar un doctorado en el país de origen
 - Resto del mundo
 - Estar en disposición de comenzar un doctorado en el país de origen
- Tener la aceptación de un profesor del claustro de doctores del Programa para realizar la Tesis Doctoral bajo su dirección



Grupos de investigación



<http://grial.usal.es>



<http://grial.usal.es>



<http://gite213.usal.es/>



<http://ocausal.imbv.net/index.php/el-oca/>

Unidad de Investigación Consolidada UIC 081 - GRIAL



<http://visualmed.usal.es/>

Modelo de formación no presencial de la Universidad de Salamanca



<http://gro.usal.es/>



<http://electra.usal.es/>

Principales campos de investigación

- Evaluación Educativa y Orientación
- Sistemas *software* interactivos
- *eLearning*
- Investigación-Innovación en Tecnología Educativa
- Medios de Comunicación y Educación
- Medicina y Educación
- Robótica educativa
- Ingeniería y Educación
- Educación y Sociedad de la Información



2. Presentación de la situación

Transformación y nuevos actores

(García-Peñalvo, 2018b, 2019; Llorens-Largo, 2018, 2019a)

- La transformación digital en la educación superior es imparable
- Las universidades más punteras **no** han considerado a la formación *online* como un producto de segunda clase y han creado estrategias
- Hay empresas que entran con fuerza en el sector de la educación superior con productos *online*



Crecimiento



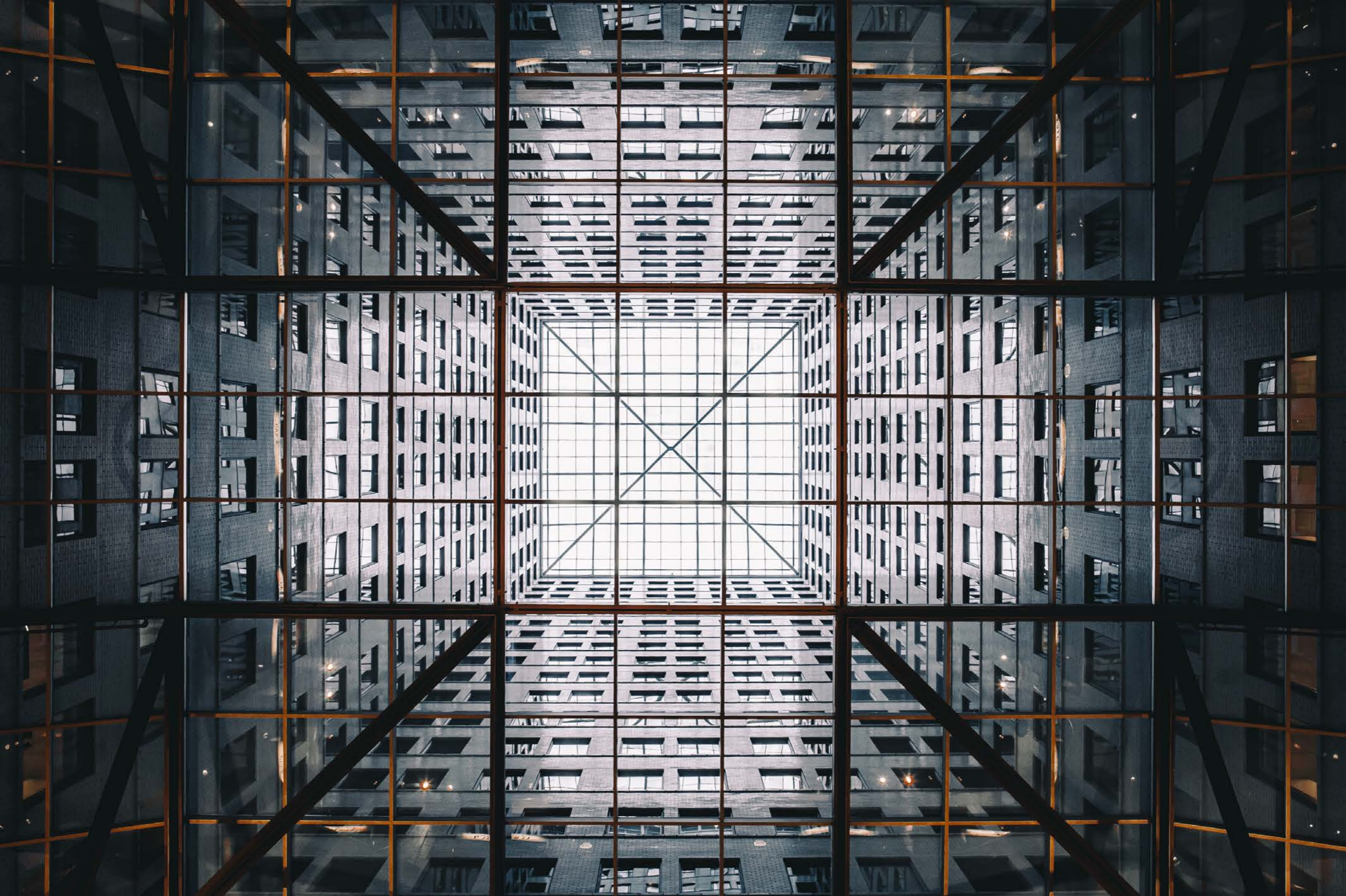
- La formación *online* ha crecido un 900% a nivel mundial desde comienzos del siglo XXI
- En España, en Educación Superior (Grado y Posgrado) hay 228.500 estudiantes matriculados en universidades no presenciales y aumentando
- En el último año, el estudio de grados en el segmento *online* ha aumentado un 5% y el de másteres un 26%
- Se estima que en dos años el 50% de la educación superior se impartirá con metodología 100% *online*

(Telefónica, 2019)

El objetivo de una universidad presencial no debe ser convertirse en una universidad *online*, por tanto, debe diferenciarse en oferta, calidad e innovación



Photo by [Aziz Acharki](#) on [Unsplash](#)



3. Modelo de referencia para la USAL

<https://bit.ly/2kwdQhM>



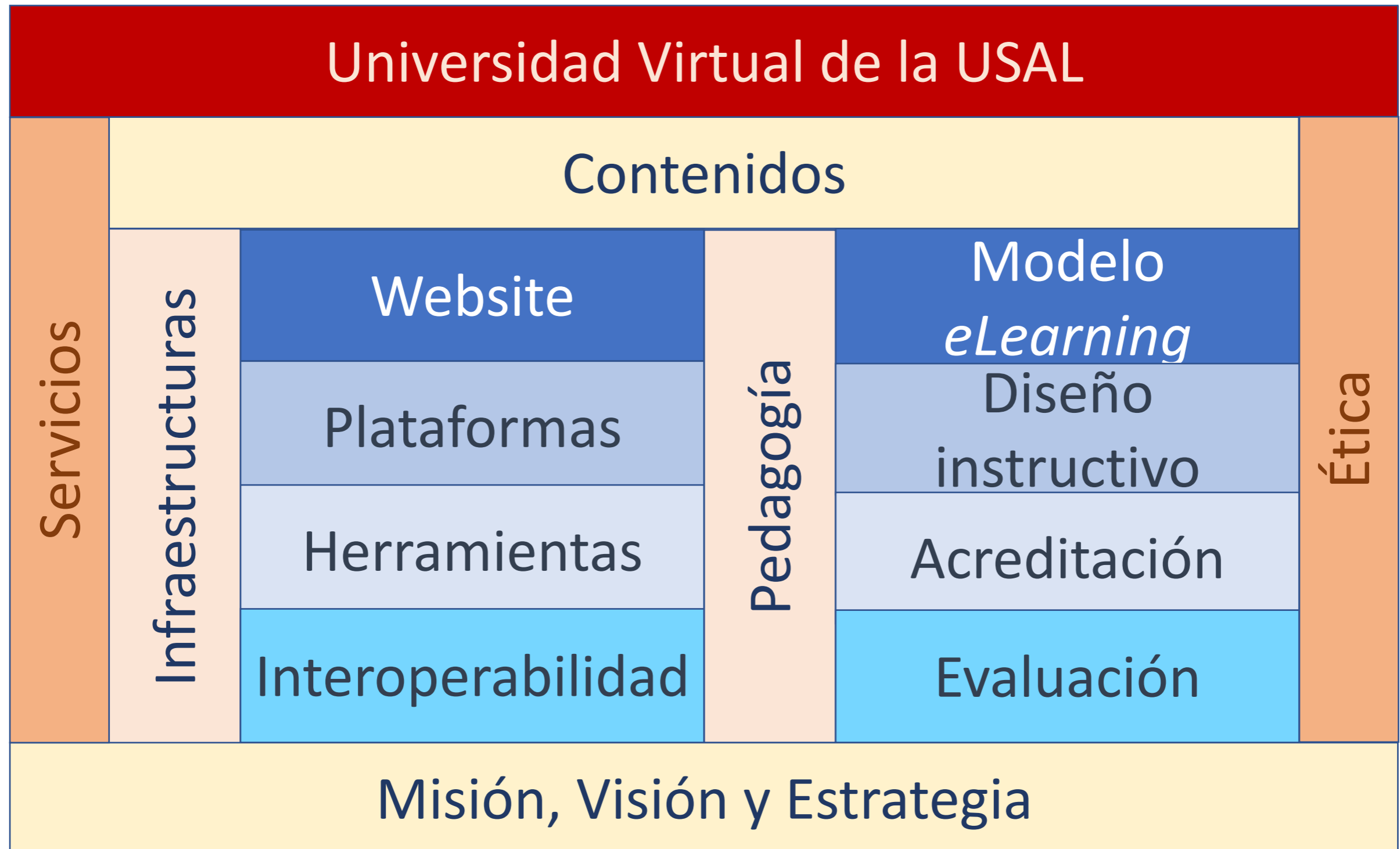
Misión

- Extender la marca Universidad de Salamanca en el contexto de la enseñanza no presencial (*online* y semipresencial) con un catálogo de oferta docente oficialmente definido y basado en un conjunto de prácticas de calidad y éticamente definidas

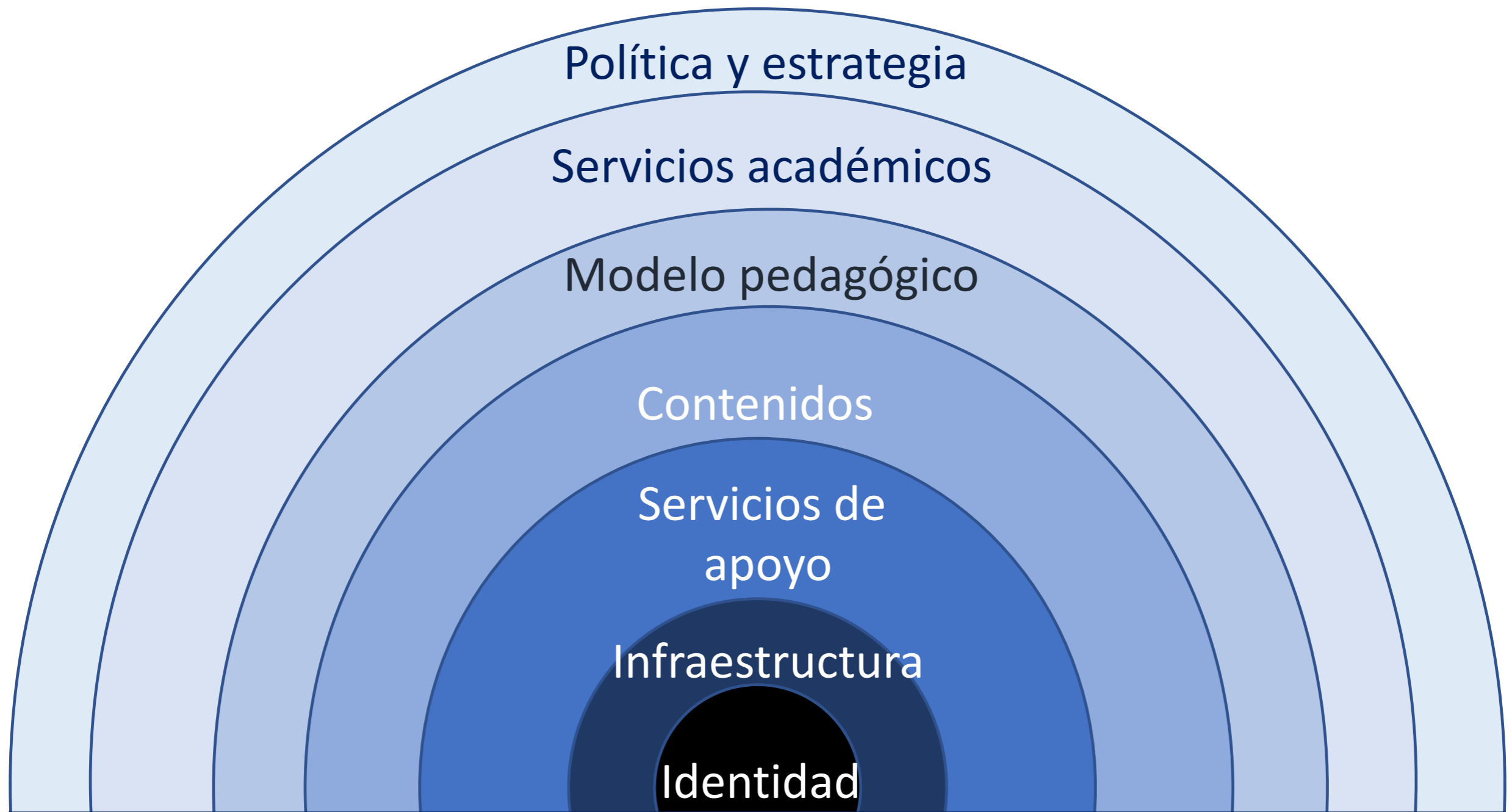
Visión

- La Universidad de Salamanca está posicionada gracias a su marca y a la calidad de sus productos formativos en el mercado de la enseñanza no presencial (*online* y semipresencial) tanto a nivel nacional como internacional

Pilares del modelo



Modelo de referencia para la formación no presencial de la USAL



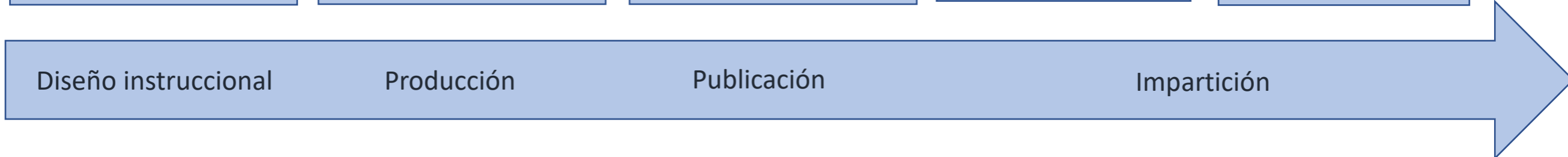
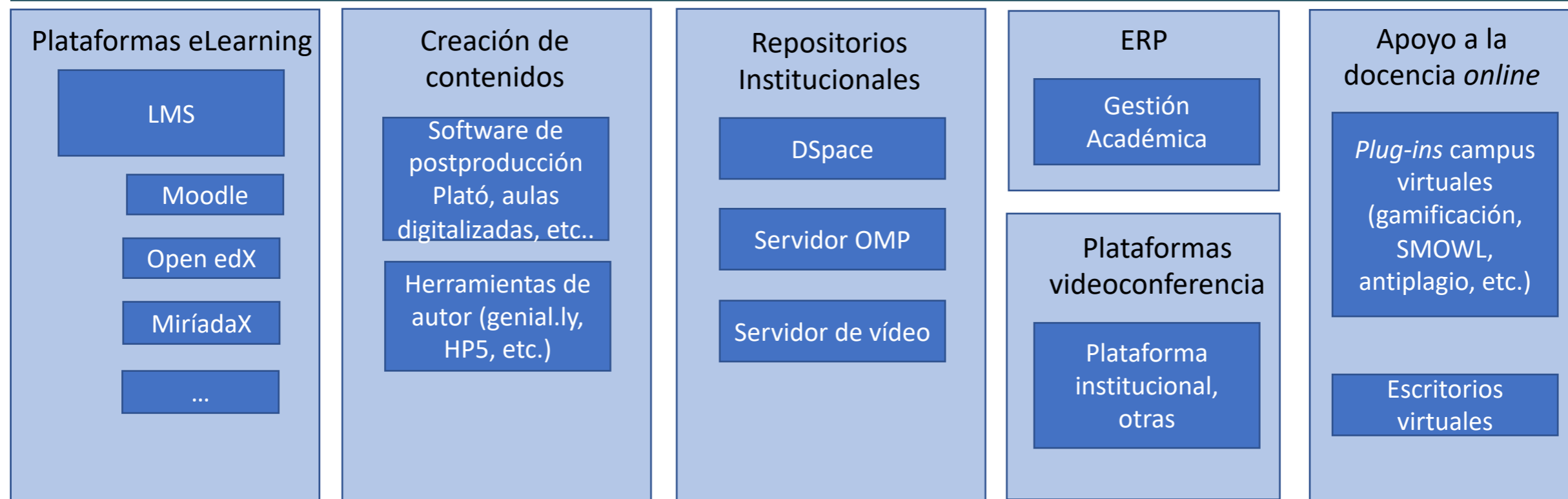
Aspectos relevantes del modelo



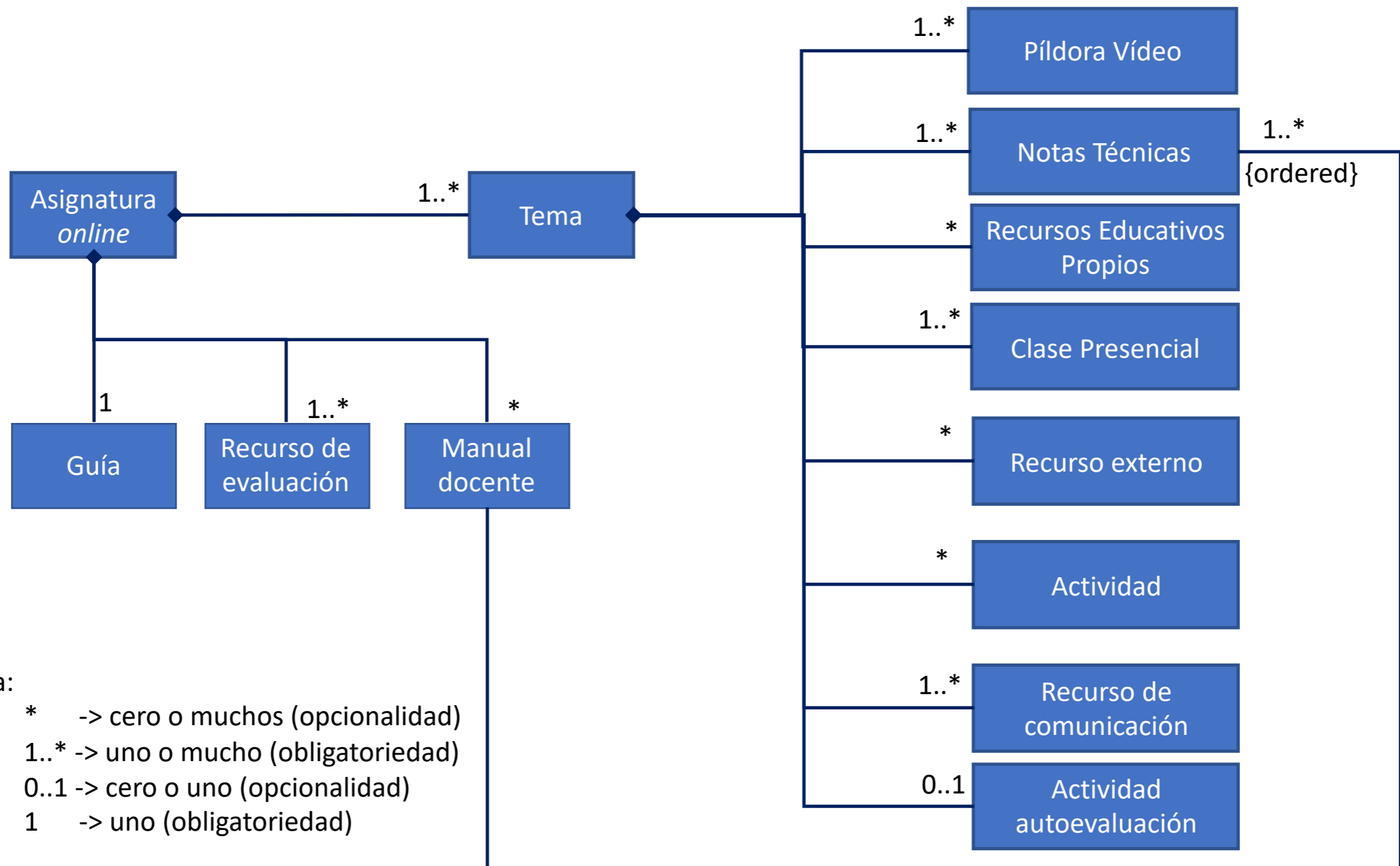
<https://bit.ly/2lymz3g>



Interoperabilidad y capacidad de evolución



Contenidos – Modelo de contenidos



Contenidos - Claves

Photo by [Nils Stahl](#) on [Unsplash](#)



- Asegurar unos contenidos institucionales con un programa de actualización periódica
- Incorporar la flexibilidad para que el profesor pueda aportar nuevos contenidos, actividades, etc. sin encontrarse un formato empaquetado y cerrado
- Balance entre una producción institucional y los contenidos del profesorado (se deberán facilitar plantillas y recomendar su uso)
- Incorporar el componente síncrono
- Aportar visibilidad a la institución mediante contenidos con licencias abiertas

Modelo pedagógico

(García-Peñalvo, 2008; 2015; García-Peñalvo & Seoane-Pardo, 2015; Gros & García-Peñalvo, 2015; Llorens-Largo, 2014; Seoane-Pardo & García-Peñalvo, 2014)



- Espacio virtual institucional para cada título no presencial, cumpliendo unos requisitos mínimos comunes
- Coordinación y comisiones
- Requisitos de certificación de los docentes
- Tamaño del grupo
- Secuenciación de asignaturas en el calendario
- Interacción / Tiempo de respuesta
- Evaluación
- Aspectos éticos

Modelo pedagógico – Funciones docentes

1. La creación de contenidos que se utilizarán en la asignatura
2. El diseño instruccional y planificación del entorno virtual
3. La docencia síncrona mediante videoconferencia
4. La tutorización y seguimiento asíncrono de las actividades y de la interacción
5. La evaluación de los estudiantes
6. La mentoría o seguimiento personalizado del estudiante para evitar su deserción



Política y estrategia - Se necesita visión estratégica institucional



La adopción de un modelo de enseñanzas no presenciales requiere de un compromiso por parte de la Universidad



Photo by [Mark Duffel](#) on [Unsplash](#)



Se debe aplicar una estrategia *win-win*, ganan los actores involucrados (docentes, estudiantes, personal de servicio), gana la institución

Aprendizaje personalizado



<https://bit.ly/2k1udmm>

VS.

Aprendizaje masivo

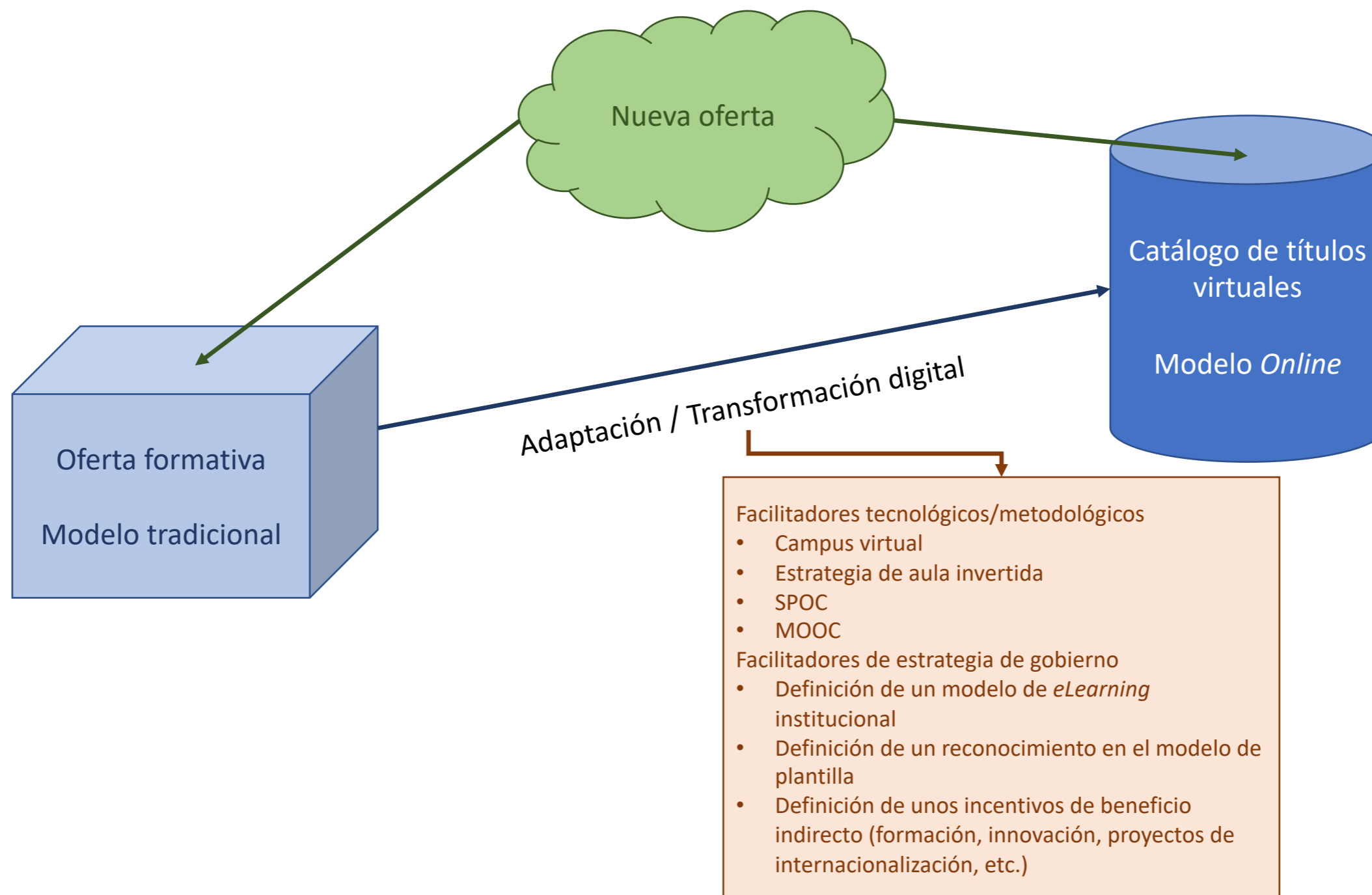
(García-Peñalvo et al., 2017, 2018)



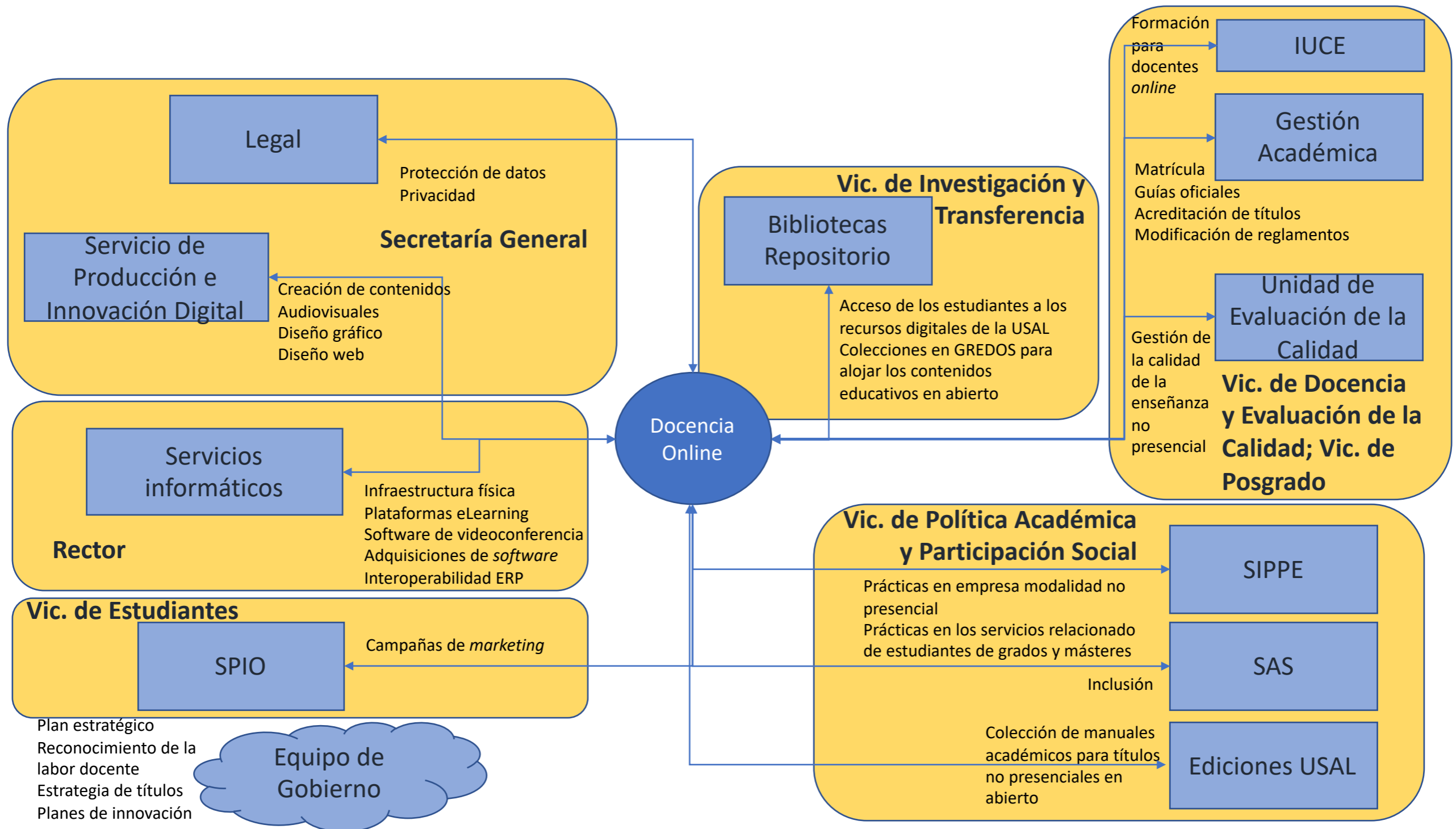
<http://www.thebounce.co.za/wp-content/uploads/2010/03/going-home-for-eid-dhaka.jpg>



Política y estrategia – Plan de acción



Política y estrategia – Definición de un ecosistema de servicios





4. Retos

(García-Peñalvo, 2019b)

<https://bit.ly/2IFKtK6>

Retos para la institución

GRIAL



Photo by [Manuel Nägeli](#) on [Unsplash](#)

**Transformación digital, estrategia, modelo,
ecosistema tecnológico, ecosistema de servicios,
dimensionar la plantilla técnica**

Retos para la institución



Photo by [Torsten Dettlaff](#) from [Pexels](#)



Comunicar la estrategia, atraer y convencer al profesorado, asegurar la calidad y la ética del proceso, sostenibilidad y retorno de la inversión

Retos para los docentes

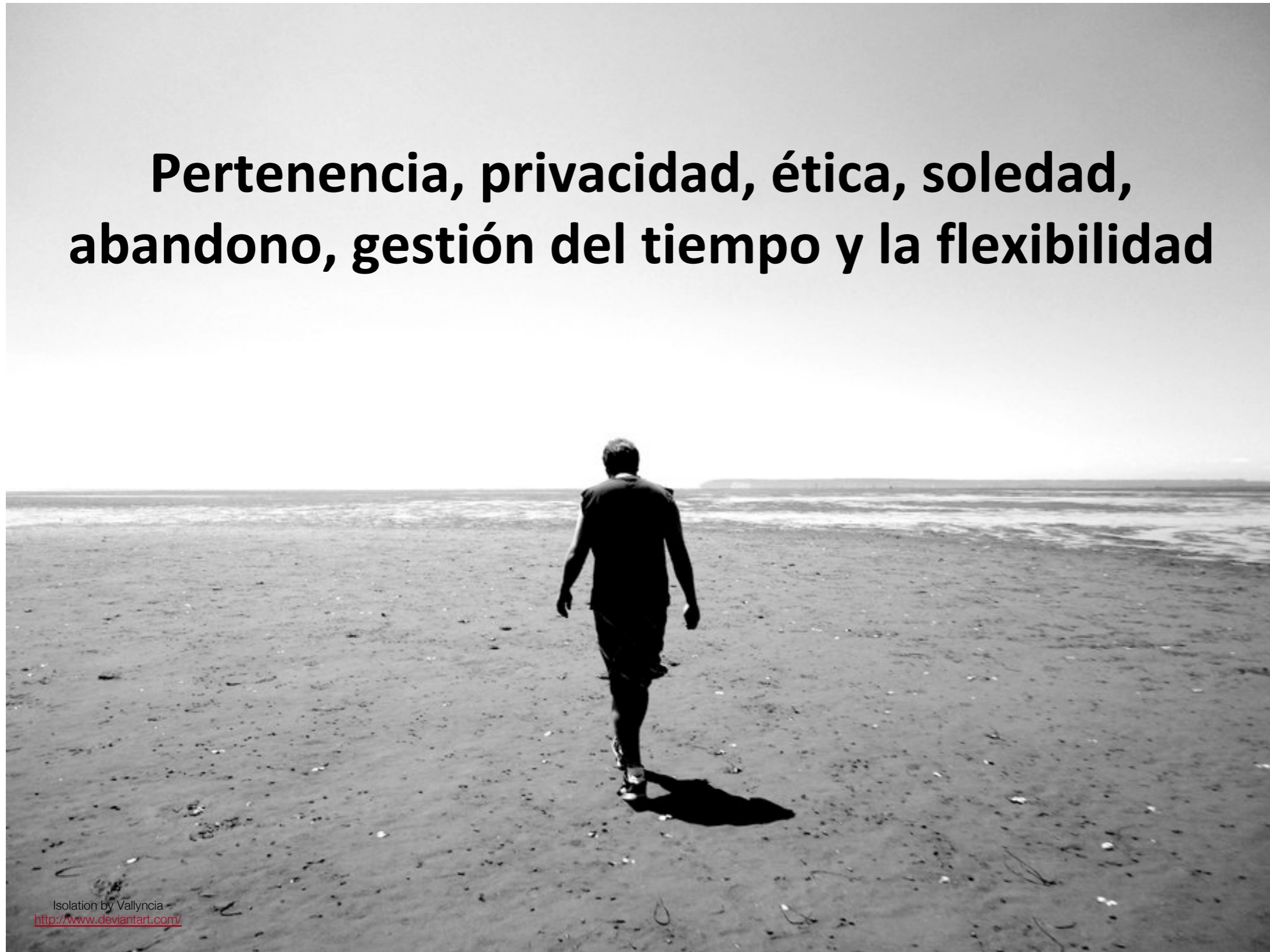


Reconocimiento docente, formación y certificación continua, coordinación, gestión del tiempo, interacción y tiempo de respuesta, integración de las *softskills*

Retos para los estudiantes



**Pertenencia, privacidad, ética, soledad,
abandono, gestión del tiempo y la flexibilidad**



Isolation by Vallyncia
<http://www.deviantart.com/>



Photo by [Valentin Antonucci](#) on [Unsplash](#)

5. Conclusiones

El modelo de formación no presencial es parte de una transformación estratégica de la universidad



El nomadismo de este tiempo tiene que ver ante todo con la transformación continua y rápida de los paisajes científico, técnico, profesional y mentales. Incluso si no nos moviésemos, el mundo cambiaría alrededor de nosotros (Lévy, 1994)



Photo by [Yeshi Kangrang](#) on [Unsplash](#)



La Universidad tradicional se encuentra ante un escenario nuevo que da vértigo: riesgos y oportunidades; quienes mejor ajusten su misión, redefinan su visión y adapten sus procesos tendrán mayores oportunidades en un futuro inmediato

La formación *online* **no** es un producto de segunda categoría cuando se ponen los medios para garantizar la calidad del proceso, se reconoce el esfuerzo docente que conlleva y se invierte en las infraestructuras, medios técnicos y personas que se requieren



Photo credit: [Coleccionando Camaras](#) on [Visual hunt](#) / [CC BY-NC-ND](#)





Photo by [Jared Craig](#) on [Unsplash](#)

Referencias

Referencias

- García-Peñalvo, F. J. (Ed.) (2008). *Advances in E-Learning: Experiences and methodologies*. Hershey, PA, USA: Information Science Reference (formerly Idea Group Reference)
- García-Peñalvo, F. J. (2015). Cómo entender el concepto de presencialidad en los procesos educativos en el siglo XXI. *Education in the Knowledge Society (EKS)*, 16(2), 6-12. doi:10.14201/eks2015162612
- García-Peñalvo, F. J. (2018a). Ecosistemas tecnológicos universitarios. In J. Gómez (Ed.), *UNIVERSITIC 2017. Análisis de las TIC en las Universidades Españolas* (pp. 164-170). Madrid, España: Crue Universidades Españolas.
- García-Peñalvo, F. J. (2018b). Universidades traslúcidas más que transparentes. Retrieved from <https://goo.gl/6wEgKi>
- García-Peñalvo, F. J. (2019a). La transformación digital de la docencia. Retrieved from <https://bit.ly/2MQUUbe>
- García-Peñalvo, F. J. (2019b). *Modelo de Docencia Virtual para una Universidad Presencial*. Paper presented at the IX Jornadas Internacionales de Campus Virtuales, Popayán, Colombia. <https://bit.ly/2m9p1NW>
- García-Peñalvo, F. J., Fidalgo-Blanco, Á., & Sein-Echaluce, M. L. (2017). Los MOOC: Un análisis desde una perspectiva de la innovación institucional universitaria. *La Cuestión Universitaria*, 9, 117-135
- García-Peñalvo, F. J., Fidalgo-Blanco, Á., & Sein-Echaluce, M. L. (2018). An adaptive hybrid MOOC model: Disrupting the MOOC concept in higher education. *Telematics and Informatics*, 35, 1018-1030. doi:10.1016/j.tele.2017.09.012
- García-Peñalvo, F. J., & Seoane-Pardo, A. M. (2015). Una revisión actualizada del concepto de eLearning. Décimo Aniversario. *Education in the Knowledge Society*, 16(1), 119-144. doi:10.14201/eks201516119144
- Gros, B., & García-Peñalvo, F. J. (2016). Future trends in the design strategies and technological affordances of e-learning. In M. Spector, B. B. Lockee, & M. D. Childress (Eds.), *Learning, Design, and Technology. An International Compendium of Theory, Research, Practice, and Policy* (pp. 1-23). Switzerland: Springer International Publishing
- Houlden, S., & Veletsianos, G. (2019). A posthumanist critique of flexible online learning and its “anytime anyplace” claims. *British Journal of Educational Technology*, 50(3), 1005-1018. doi:10.1111/bjet.12779
- Lévy, P. (1994). *L'Intelligence collective: Pour une anthropologie du cyberspace*. Essais, France: La Découverte
- Llorens-Largo, F. (2014). Campus virtuales: De gestores de contenidos a gestores de metodologías. *RED, Revista de Educación a distancia*, 42, 1-12.
- Llorens-Largo, F. (2018). ¿Qué es la transformación digital de las universidades? Retrieved from <https://bit.ly/2GaL4fZ>
- Llorens-Largo, F. (2019). Siete claves para preparar a tu universidad para su transformación digital. Retrieved from <https://bit.ly/2klRdwM>
- Seoane-Pardo, A. M., & García-Peñalvo, F. J. (2014). Pedagogical Patterns and Online Teaching. In F. J. García-Peñalvo & A. M. Seoane Pardo (Eds.), *Online Tutor 2.0: Methodologies and Case Studies for Successful Learning* (pp. 298-316). Hershey, PA: IGI Global
- Telefónica. (2019). Formación online o presencial: ¿cuál es mejor? Retrieved from <https://bit.ly/2ImA0Bo>

Cita recomendada

García-Peñalvo, F. J. (2019). *Modelo de formación no presencial de la Universidad de Salamanca*. Reunión del Projeet “Appui au Système de l'Enseignement supérieur au Maroc dans le cadre d'un rapprochement avec l'Espace européen de l'Enseignement supérieur” (Salamanca, España, 16 diciembre 2019). Salamanca, España: Grupo GRIAL. Disponible en: <https://bit.ly/2YQ9n9o>.
doi:10.5281/zenodo.3576468

Esta presentación está disponible en



<https://bit.ly/2YQ9n9o>

Agradecimientos



**Junta de
Castilla y León**

Consejería de Educación



**FONDO EUROPEO
DE DESARROLLO
REGIONAL**



Europa impulsada
nuestro crecimiento

Modelo de formación no presencial de la Universidad de Salamanca

Francisco José García-Peñalvo

Delegado del Rector para la Docencia Virtual

Grupo GRIAL

Dpto. Informática y Automática

Instituto Universitario de Ciencias de la Educación

Universidad de Salamanca, Salamanca

fgarcia@usal.es

<https://twitter.com/frangp>



*Projet "Appui au Système de l'Enseignement supérieur
au Maroc dans le cadre d'un rapprochement avec
l'Espace européen de l'Enseignement supérieur"*

IUCE, Universidad de Salamanca

16 de diciembre de 2019



VNIVERSIDAD
D SALAMANCA

CAMPUS DE EXCELENCIA INTERNACIONAL