

GRUPO DE INVESTIGACION EN PSICOCIENCIAS

INVESTIGADOR PRINCIPAL

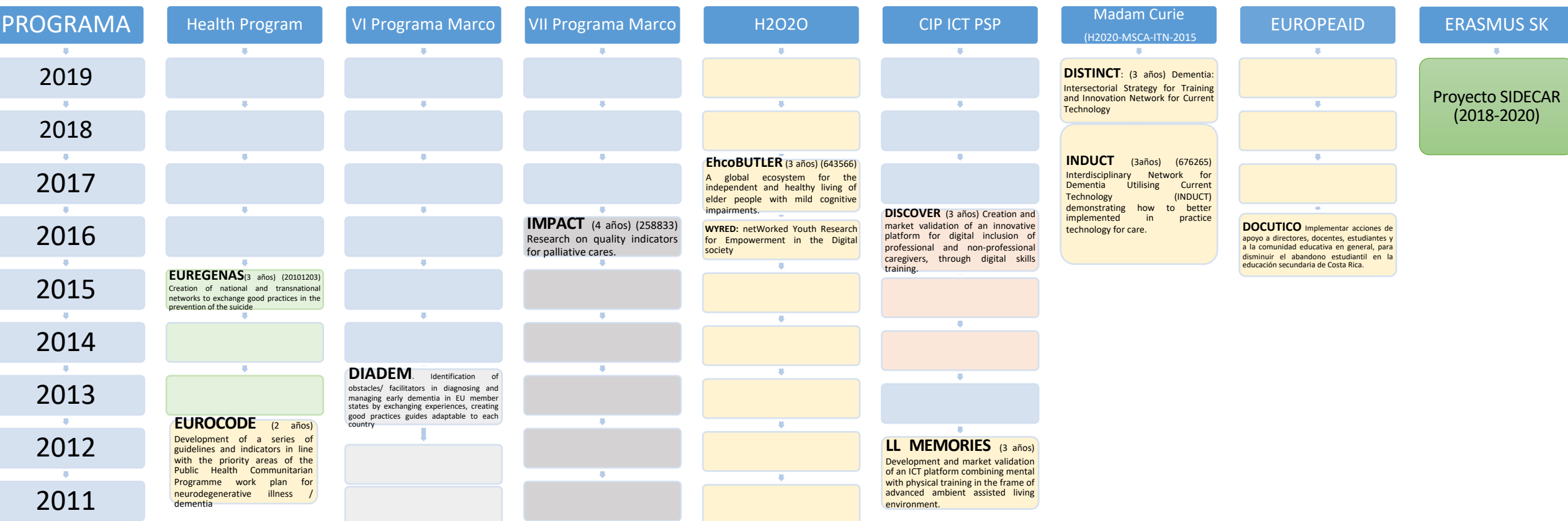
MANUEL A. FRANCO MARTIN

Profesor Asociado Doctor del Dpto. Personalidad, Evaluación y Tratamiento Psicológico (Fac. Psicología). Universidad de Salamanca.

Jefe del Servicio de Psiquiatría del Complejo Asistencial de Zamora (Coordinador de la Unidad de Gestión Clínica de Salud Mental de Zamora / UGESCZA)

Académico de Numero de la Academia Medicina Salamanca.

PROYECTOS EUROPEOS DEL GRUPO.



PROYECTOS EUROPEOS ACTIVOS

Programa Madam Curie.

INDUCT
(MCSA-ITN)

676265

Interdisciplinary Network for Dementia Utilizing Current Technology (INDUCT) demonstrating how to better implemented in practice technology for care.

Programa Madam Curie

DISTINCT
(MCSA-ITN)

Dementia: Intersectorial Strategy for Training and Innovation Network for Current Technology

HORIZON2020

EhcoBUTLER
(H2020/PHC20)

643566

A global ecosystem for the independent and healthy living of elder people with mild cognitive impairments.

WYRED

727066

WYRED aims to provide a framework for research in which children and young people can express and explore their perspectives and interests in relation to digital society, but also a platform from which they can communicate their perspectives to other stakeholders effectively through innovative engagement processes

ERASMUS PLUS

SIDECAR

Strategic Partnership

2018-1-IT-KA203-048402

SIDECAR (Skills in Dementia Care: Building psychosocial knowledge and best practice in dementia care) is aimed at developing a new transnational curriculum, of HE programs relevant to the labor market in dementia care. The aim will be fulfilled by disseminating the knowledge that has been acquired in decades of scientific research on psychosocial care carried out in Europe.

Hospital Universitario Rio Hortega

A Phase 2, Randomized, Double-Blind, Placebo-Controlled Study to Evaluate the Efficacy and Safety of Pimavanserin as Adjunctive Treatment for the Negative Symptoms of Schizophrenia
EudraCT Number: 2016-003436-20

Patología: Esquizofrenia.

Referencia: ACP-103-038

Financiador: ACADIA Pharmaceuticals

Duración: 2017-2021

LRP/LND101001/2013/001: Estudio clínico de fase II, multicéntrico, aleatorizado, doble ciego, comparativo, controlado con placebo y con grupos paralelos, para evaluar la eficacia y seguridad de dos dosis de LND101001 en monoterapia, en pacientes con enfermedad de Alzheimer de carácter leve o moderado.

Patología: Demencia tipo Alzheimer

Financiador: Lupin Limited

331-13-211: Estudio de 2 meses, observacional, para evaluar la seguridad de los sujetos con agitación asociada con demencia tipo Alzheimer que fueron previamente tratados con brexpiprazol (OPC-34712) o placebo en estudio doble ciego de fase 3.

Patología: Demencia tipo Alzheimer

Promotor: Otsuka Pharmaceutical

A phase III, randomized, double blind, placebo controlled, efficacy and safety study of balovaptan in adults with autism spectrum disorder with a 2 year open label extension

Patología: Autismo.

Referencia: WN39434

Financiador: F. Hoffman - La Roche Ltd

Duración: 2018-2020

Complejo Asistencial de Zamora

ESKETINTRD3005: Estudio aleatorizado, doble ciego, multicéntrico, controlado, para evaluar la eficacia, seguridad y tolerabilidad de Esketamina intranasal Plus, un antidepresivo oral en personas mayores con depresión resistente al tratamiento.

Patología: Depresión en ancianos

Promotor: Janssen Cilag.

3FCD-ADA-1401 LOXAPINA INHALADA: Eficacia y seguridad de la loxapina inhalada en comparación con un antipsicótico intramuscular en pacientes con agitación aguda asociada a esquizofrenia o síndrome bipolar.

Patología: Esquizofrenia y Bipolar

Financiador: Ferrer Internacional, S.A.

Duración: 2014 - continúa

Nº de casos que iniciaron: 5

42165279MDD2001: Estudio fase II aleatorizado, doble ciego, controlado con placebo, de grupos paralelos, multicéntrico para estudiar la eficacia, seguridad y tolerabilidad de JNJ-42165279 en pacientes con trastorno depresivo mayor con ansiedad.

Patología: Trastorno depresivo mayor con ansiedad

Promotor: Janssen Cilag

331-12-283: Estudio de fase 3, de 12 semanas de duración, multicéntrico, aleatorizado, doble ciego, controlado con placebo para evaluar la eficacia, seguridad y tolerabilidad de 2 dosis fijas de brexpiprazol (OPC-34712) en tratamiento de sujetos con agitación asociada con la enfermedad del tipo Alzheimer.

Patología: Demencia Tipo Alzheimer

Financiador: Otsuka Pharmaceutical

Duración: 2014 - continúa

Nº de casos que iniciaron: 11

A Double-blind, Randomized, Active-controlled, Parallel-group Study of Paliperidone Palmitate 6-Month Formulation

Patología: Esquizofrenia.

Financiador: Janssen-Cilag

Referencia: R092670PSY3015

Duración: 2018-2020

A Phase IV, Open-label, Non-randomized, Clinical Trial to Evaluate the Safety of self-administered ADASUVE® (Staccato loxapine for inhalation) in Agitated Patients outside the hospital setting

Referencia: FER-Loxapine-2015-01

Financiador: Ferrer Internacional S.A.

Duración: 2018-2019

Ensayos Clínicos durante el años 2018-19

Iniciados en 2018

ESKETINTRD3005: Estudio aleatorizado, doble ciego, multicéntrico, controlado, para evaluar la eficacia, seguridad y tolerabilidad de Esketamina intranasal Plus, un antidepresivo oral en personas mayores con depresión resistente al tratamiento.
Patología: Depresión en ancianos
Promotor: Janssen Cilag

42165279MDD2001: Estudio fase II aleatorizado, doble ciego, controlado con placebo, de grupos paralelos, multicéntrico para estudiar la eficacia, seguridad y tolerabilidad de JNJ-42165279 en pacientes con trastorno depresivo mayor con ansiedad.
Patología: Trastorno depresivo mayor con ansiedad
Promotor: Janssen Cilag

LRP/LND101001/2013/001: Estudio clínico de fase II, multicéntrico, aleatorizado, doble ciego, comparativo, controlado con placebo y con grupos paralelos, para evaluar la eficacia y seguridad de dos dosis de LND101001 en monoterapia, en pacientes con enfermedad de Alzheimer de carácter leve o moderado.
Patología: Demencia tipo Alzheimer
Promotor: Lupin Limited

331-13-211: Estudio de 2 meses, observacional, para evaluar la seguridad de los sujetos con agitación asociada con demencia tipo Alzheimer que fueron previamente tratados con brexpiprazole (OPC-34712) o placebo en estudio doble ciego de fase 3.
Patología: Demencia tipo Alzheimer
Promotor: Otsuka Pharmaceutical

Finalizados en 2018/19

INDIGO APS1003: Estudio farmacocinético abierto para evaluar las concentraciones plasmáticas venosas y capilares en estado de equilibrio de cinco antipsicóticos: aripiprazol, olanzapina, paliperidona, quetiapina y risperidona.
Patología: Esquizofrenia
Promotor: Janssen
Duración: 2014 - 2015
Nº de casos que iniciaron: 24 / **Nº Screening Failure :** 0 / **Nº de casos finalizados:** 24

R092670-PSY-3011: Estudio aleatorizado, multicéntrico, doble ciego, de no inferioridad de las formulaciones trimestral y mensual de palmitato de paliperidona para el tratamiento de pacientes con esquizofrenia
Patología: Esquizofrenia
Promotor: Janssen Cilag
Duración: 2012 - 2015
Nº de casos que iniciaron: 17 / **Nº Screening Failure :** 3 / **Nº de casos finalizados:** 5 / **Nº de abandonos/discontinuados:** 9

CLE-20098-068; SER-AGO-2009-01: Estudio de Cohortes observacional para evaluar la seguridad de la agomelatina en la práctica médica habitual en los pacientes deprimidos
Patología: Depresión
Financiador: Institut de Recherches Internationales Servier I.R.I.S.
Duración: 2011 - 2015
Nº de casos que iniciaron: 22 / **Nº Screening Failure :** 0 / **Nº de casos finalizados:** 22

JNJ-644059 KETIVEDI2001: Estudio exploratorio, ciego, aleatorizado, controlado con placebo en sujetos con trastorno depresivo para investigar el efecto de la minociclina en recaída tras respuesta (parcial) sintomática satisfactoria inducida por ketamina intravenosa/minociclina
Patología: Depresión
Financiador: Janssen Cilag

En curso en 2018/19

EVP-6124-015: Estudio aleatorizado, doble ciego, controlado con placebo, de grupos paralelos de 26 semanas, en Fase 3, de 2 Dosis de un agonista del Receptor nicotínico de Acetilcolina Alfa-7 (EVP-6124) o Placebo como Tratamiento Adyuvante pro-cognitivo en Sujetos con Esquizofrenia en Tratamiento Crónico Estable con Antipsicóticos Atípicos.
Patología: Esquizofrenia
Financiador: Forum Pharmaceuticals Inc.
Duración: 2013 - continúa
Nº de casos que iniciaron: 11

EVP-6124-017N: Estudio de extensión de 26 semanas, multicéntrico para evaluar la seguridad y los efectos clínicos de una exposición prolongada a un agonista del receptor nicotínico de acetilcolina alfa 7 (EVP-6124) en dosis de 1 y 2 mg, como tratamiento adyuvante procognitivo en sujetos con esquizofrenia en tratamiento crónico estable con antipsicóticos atípicos.
Patología: Esquizofrenia
Financiador: Forum Pharmaceuticals Inc.
Duración: 2014 - continúa
Nº de casos que iniciaron: 4

3FCD-ADA-1401 LOXAPINA INHALADA: Eficacia y seguridad de la loxapina inhalada en comparación con un antipsicótico intramuscular en pacientes con agitación aguda asociada a esquizofrenia o síndrome bipolar.
Patología: Esquizofrenia y Bipolar
Financiador: Ferrer Internacional, S.A.
Duración: 2014 - continúa
Nº de casos que iniciaron: 5

331-12-283: Estudio de fase 3, de 12 semanas de duración, multicéntrico, aleatorizado, doble ciego, controlado con placebo para evaluar la eficacia, seguridad y tolerabilidad de 2 dosis fijas de brexpiprazol (OPC-34712) en tratamiento de sujetos con agitación asociada con la enfermedad del tipo Alzheimer.
Patología: Demencia Tipo Alzheimer
Financiador: Otsuka Pharmaceutical
Duración: 2014 - continúa
Nº de casos que iniciaron: 11

Ensayos Clínicos durante el años 2015

Iniciados en 2015

ESKETINTRD3005: Estudio aleatorizado, doble ciego, multicéntrico, controlado, para evaluar la eficacia, seguridad y tolerabilidad de Esketamina intranasal Plus, un antidepresivo oral en personas mayores con depresión resistente al tratamiento.

Patología: Depresión en ancianos

Promotor: Janssen Cilag

42165279MDD2001: Estudio fase II aleatorizado, doble ciego, controlado con placebo, de grupos paralelos, multicéntrico para estudiar la eficacia, seguridad y tolerabilidad de JNJ-42165279 en pacientes con trastorno depresivo mayor con ansiedad.

Patología: Trastorno depresivo mayor con ansiedad

Promotor: Janssen Cilag

LRP/LND101001/2013/001: Estudio clínico de fase II, multicéntrico, aleatorizado, doble ciego, comparativo, controlado con placebo y con grupos paralelos, para evaluar la eficacia y seguridad de dos dosis de LND101001 en monoterapia, en pacientes con enfermedad de Alzheimer de carácter leve o moderado.

• **Patología:** Demencia tipo Alzheimer

• **Promotor:** Lupin Limited

331-13-211: Estudio de 2 meses, observacional, para evaluar la seguridad de los sujetos con agitación asociada con demencia tipo Alzheimer que fueron previamente tratados con brexpiprazole (OPC-34712) o placebo en estudio doble ciego de fase 3.

• **Patología:** Demencia tipo Alzheimer

• **Promotor:** Otsuka Pharmaceutical

Finalizados en 2015

INDIGO APS1003: Estudio farmacocinético abierto para evaluar las concentraciones plasmáticas venosas y capilares en estado de equilibrio de cinco antipsicóticos: aripiprazol, olanzapina, paliperidona, quetiapina y risperidona.

Patología: Esquizofrenia

Promotor: Janssen

Duración: 2014 - 2015

Nº de casos que iniciaron: 24 / **Nº Screening Failure :** 0 / **Nº de casos finalizados:** 24

R092670-PSY-3011: Estudio aleatorizado, multicéntrico, doble ciego, de no inferioridad de las formulaciones trimestral y mensual de palmitato de paliperidona para el tratamiento de pacientes con esquizofrenia

Patología: Esquizofrenia

Promotor: Janssen Cilag

Duración: 2012 - 2015

Nº de casos que iniciaron: 17 / **Nº Screening Failure :** 3 / **Nº de casos finalizados:** 5 / **Nº de abandonos/discontinuados:** 9

CLE-20098-068; SER-AGO-2009-01: Estudio de Cohortes observacional para evaluar la seguridad de la agomelatina en la práctica médica habitual en los pacientes deprimidos

• **Patología:** Depresión

• **Financiador:** Institut de Recherches Internationales Servier I.R.I.S.

• **Duración:** 2011 - 2015

• **Nº de casos que iniciaron:** 22 / **Nº Screening Failure :** 0 / **Nº de casos finalizados:** 22

JNJ-644059 KETIVEDI2001: Estudio exploratorio, ciego, aleatorizado, controlado con placebo en sujetos con trastorno depresivo para investigar el efecto de la minociclina en recaída tras respuesta (parcial) sintomática satisfactoria inducida por ketamina intravenosa/minociclina

• **Patología:** Depresión

• **Financiador:** Janssen Cilag

En curso en 2015

EVP-6124-015: Estudio aleatorizado, doble ciego, controlado con placebo, de grupos paralelos de 26 semanas, en Fase 3, de 2 Dosis de un agonista del Receptor nicotínico de Acetilcolina Alfa-7 (EVP-6124) o Placebo como Tratamiento Adyuvante pro-cognitivo en Sujetos con Esquizofrenia en Tratamiento Crónico Estable con Antipsicóticos Atípicos.

• **Patología:** Esquizofrenia

• **Financiador:** Forum Pharmaceuticals Inc.

• **Duración:** 2013 - continúa

• **Nº de casos que iniciaron:** 11

EVP-6124-017N: Estudio de extensión de 26 semanas, multicéntrico para evaluar la seguridad y los efectos clínicos de una exposición prolongada a un agonista del receptor nicotínico de acetilcolina alfa 7 (EVP-6124) en dosis de 1 y 2 mg, como tratamiento adyuvante procognitivo en sujetos con esquizofrenia en tratamiento crónico estable con antipsicóticos atípicos.

• **Patología:** Esquizofrenia

• **Financiador:** Forum Pharmaceuticals Inc.

• **Duración:** 2014 - continúa

• **Nº de casos que iniciaron:** 4

3FCD-ADA-1401 LOXAPINA INHALADA: Eficacia y seguridad de la loxapina inhalada en comparación con un antipsicótico intramuscular en pacientes con agitación aguda asociada a esquizofrenia o síndrome bipolar.

• **Patología:** Esquizofrenia y Bipolar

• **Financiador:** Ferrer Internacional, S.A.

• **Duración:** 2014 - continúa

• **Nº de casos que iniciaron:** 5

331-12-283: Estudio de fase 3, de 12 semanas de duración, multicéntrico, aleatorizado, doble ciego, controlado con placebo para evaluar la eficacia, seguridad y tolerabilidad de 2 dosis fijas de brexpiprazol (OPC-34712) en tratamiento de sujetos con agitación asociada con la enfermedad del tipo Alzheimer.

• **Patología:** Demencia Tipo Alzheimer

• **Financiador:** Otsuka Pharmaceutical

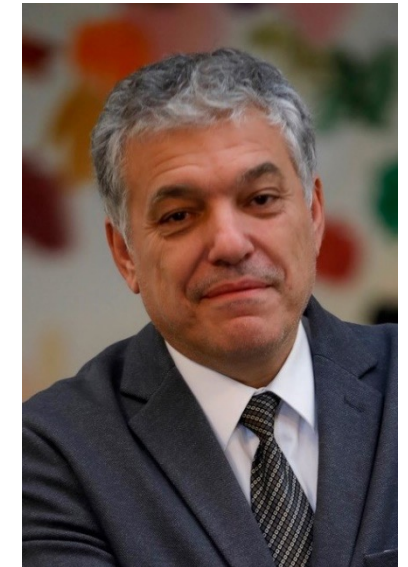
• **Duración:** 2014 - continúa

• **Nº de casos que iniciaron:** 11

EUROPEAN NETWORKS

Active Membership:

INTERDEM (Early detection and timely INTERvention in DEMENTIA) www.interdem.org is a European organisation of psychosocial dementia researchers. It has more than 200 members including psychologists, medical doctors, nurses, sociologists and health scientists. Activities include joint research and articles, special issues on social health and person-centred care and taskforces on methodology, social health, technology and prevention. INTERDEM takes responsibility in addressing key research issues related to dementia, such as outcomes, personalized care and multidisciplinary research. There is a strong connection with Alzheimer Europe and the Patient and Public Involvement. INTERDEM has initiated an Academy to help develop and train early-career researchers to carry out high-quality research in this field. The Academy gives access to a comprehensive research training program that deepens the understanding of the nature of dementia and trains young researchers in methodological excellence, creative innovation and intellectual leadership.



Laboratorios de Investigación

LIVING LAB ACREDITADO
EN EL AREA
SOCIOSANITARIA

**European
Network of
Living Labs**
Adherent Member

Laboratorio de
Realidad Virtual para
Terapia

Laboratorio de
Investigación
Cualitativa aplicada a
la salud

Laboratorio de
Usabilidad de
tecnologías en salud y
psicoterapia

Laboratorio de
Neurofisiología
(funcionalidad
cerebral)

Equipo Ejecutivo:

- Manuel A. Franco.
- Francisco García
- Victoria Perea.
- M. Cruz Sánchez.

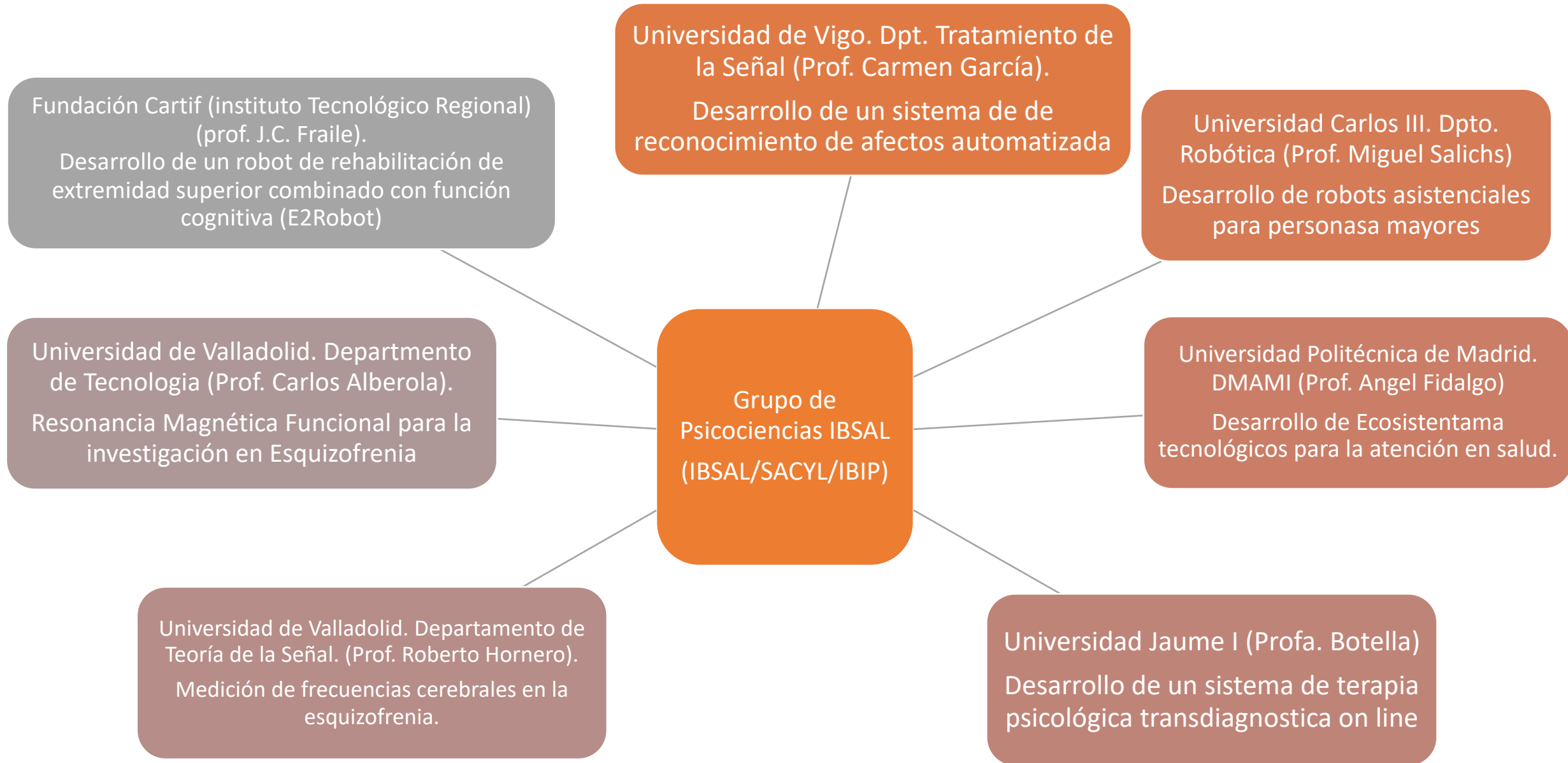
FUNCIONES BASICAS:

- Admisión de Nuevos Miembros del grupo
- Elaborar líneas de investigación del grupo compartidas.
- Plan estratégico de necesidades y de objetivos anual.
- Revisión de la Memoria del Grupo.
- Coordinación de Doctorandos y programa de formación.
- Preparación de proyectos.
- Revisión de las metodologías de coordinación.
- Promover la investigación Transversal

Metodología de Coordinación

- Lista de Correo.
- Reuniones de seguimiento trimestrales.
- Basado en la cooperación Mútua.
- Trabajo en red – Modelo Reticular de Investigación.
- Distribución de proyectos y líneas de investigación.
- Reuniones por Skype en urgencias.

Red de centros de investigación Españoles

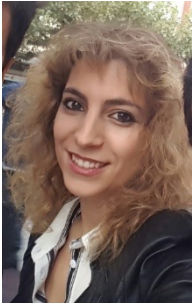


Sección de Investigación en Salud Mental y Psicogerontología.

Dirección: Manuel A. Franco Martin.



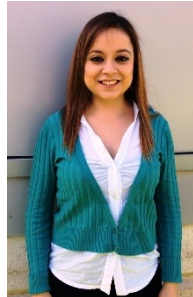
INVESTIGADORES:



Esther Parra
(Doctorando)



Eider Irazoki
(Doctorando)



Leslie Contreras
(Doctorando)



Guadalupe Sanchez
(Profesor Ayudante)



Angie Alejandra Diaz
(Becaria INDUCT)

Sección de Investigación en Neuropsicología.

Dirección: María Victoria Perea Bartolomé.

INVESTIGADORES:



Ricardo García García



Valentina Ladera Fernández



Sección de Investigación en Tecnologías en Salud Mental.

Dirección: Francisco José García Peñalvo.

INVESTIGADORES:



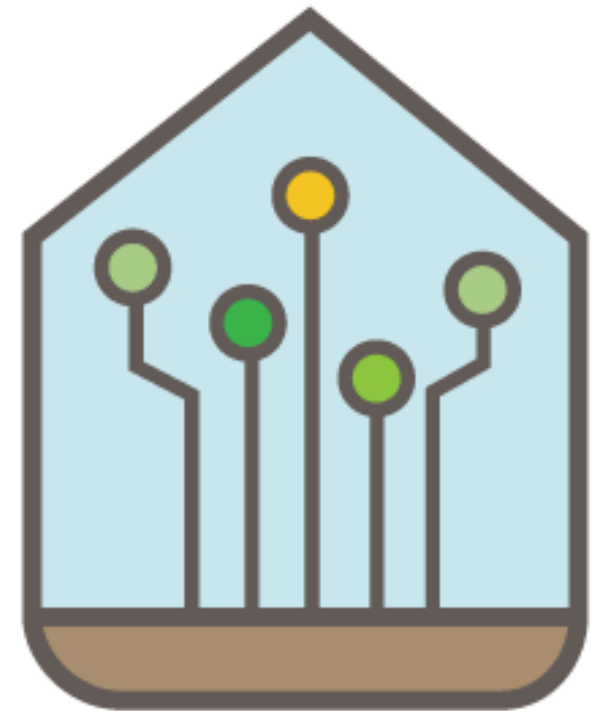
Alicia García Holgado
(Investigadora doctora)



Samuel Marcos Pábolos
(Postdoc Junta de CyL)

Ejemplos de proyectos conjuntos

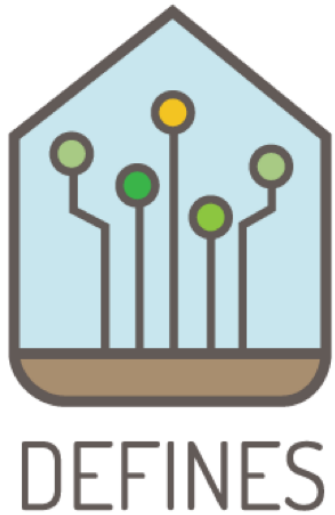
- DEFINES



DEFINES

Ejemplos de proyectos conjuntos

- DEFINES

Título	<i>A Digital Ecosystem Framework for an Interoperable Network-based Society / Framework de un ecosistema digital para una sociedad en red interoperable</i>
Acrónimo	DEFINES
Entidad financiadora	Ministerio de Economía y Competitividad
Convocatoria	Convocatoria 2016, Proyectos I+D+i, dentro del Programa Estatal de Investigación, Desarrollo e Innovación Orientada a los Retos de la Sociedad, en el marco del Plan Estatal de Investigación Científica y Técnica y de Innovación 2013-2016
Resolución	https://goo.gl/u4vCtK
Anexo I. Ayudas concedidas. Proyectos I+D+i - Retos. Convocatoria 2016	https://goo.gl/7qYdCh
Referencia	TIN2016-80172-R
Investigador principal	Dr. D. Francisco José García-Peñalvo
Duración	1-1-2017 a 31-12-2020 (4 años)
Importe	82.900€
Área temática de gestión	Tecnologías informáticas
Área ANEP	Ciencias de la Computación y Tecnología Informática
Área ANEP secundaria	Ciencias de la Educación
Código NABS	130132 - I+D relativa a la Ingeniería
Clasificaciones UNESCO	1203 - Ciencia de los ordenadores 3304 - Tecnología de los ordenadores 3325 - Tecnología de las telecomunicaciones
Número de investigadores	21
Web	https://ecosistemas.usal.es/
Logotipo	

Ejemplos de proyectos conjuntos

- DEFINES

Es necesario un nuevo ***framework* tecnológico** que permita definir, desarrollar e implantar **ecosistemas tecnológicos** que estén en consonancia del profundo cambio social que representa la Sociedad Digital y la Sociedad del Conocimiento, un ***framework* integrador de tecnologías** existentes y emergentes que **interoperan** y **evolucionan** transparentemente para el usuario y las instituciones, que está orientado a la **gestión del conocimiento** generado

Ejemplos de proyectos conjuntos

- DEFINES

1. Definir un *framework* arquitectónico para la implantación de ecosistemas tecnológicos que se adapte a la estructura y particularidades de los componentes que integra, facilitando la interoperabilidad semántica entre ellos y su evolución en el tiempo
2. Soportar la toma de decisiones sobre la base de técnicas de analítica de datos
3. Evaluar la validez, aceptación, usabilidad y utilidad percibida de los ecosistemas construidos en diferentes dominios
 1. Dominio asistencial con un objetivo centrado en la psicoeducación de los cuidadores
 2. Dominio de los estudios de empleabilidad universitaria con un objetivo de captura de información, consulta y toma de decisiones basadas en cuadros de mandos avanzados
 3. Dominio de la eCiencia con un objetivo de construir *discoveries* de información científica personalizados
 4. Cualquier otro dominio que cumpla con las condiciones y ofrezca la oportunidad de implantar un ecosistema tecnológico
4. Realizar transferencia de los resultados al tejido productivo

Ejemplos de proyectos conjuntos

TE-CUIDA, propuesta de un Ecosistema TEcnológico para apoyo a CUIDAdores asistenciales

Funding:

Consejería de Educación de la Junta de Castilla y León. Orden de 28 de junio de 2017. Subvenciones del programa de apoyo a proyectos de investigación cofinanciadas por el Fondo Europeo de Desarrollo Regional. Resolución ORDEN EDU/986/2017, 8 de noviembre

Project type: Regional

Coordinator: University of Salamanca

Project leader: Francisco J. García Peñalvo

Reference: SA061P17

Time: 26/07/2017 to 31/12/2019

Budget: 117.000€

Number of researchers: 5

Ejemplos de proyectos conjuntos

- TE-CUIDA

Ante el envejecimiento que sufre Europa, del que las zonas rurales de Castilla y León es un gran exponente con una media superior a la del resto de España con personas de 65 o más años, se presenta una situación en la que las personas mayores dependientes viven en sus casas y son atendidos no solo por su cónyuge u otro miembro de la familia sino también por vecinos o amigos quienes ejercen el papel de cuidador informal, no siendo remunerados por ello. El problema social que esto representa tiene en la psicoeducación una alternativa de solución. Sin embargo, en el medio rural los cuidadores experimentan más necesidades y más complejas. La tecnología aporta algunas soluciones para intentar paliar algunos de sus problemas, pero no existe ninguna herramienta que de soporte integral a las necesidades de los cuidadores. En los últimos años, los sistemas de información encargados de dar soporte a la gestión de la información y del conocimiento en contextos heterogéneos, han evolucionado en lo que hoy se denominan ecosistemas tecnológicos; soluciones tecnológicas que incorporan el factor humano como un elemento clave de la tecnología y que poseen una fuerte componente evolutiva basada en la integración de diferentes herramientas software capaces de evolucionar por separado y en conjunto con el fin de adaptarse a las necesidades cambiantes del contexto. El objetivo de este proyecto es ofrecer una respuesta a este problema asistencial mediante un ecosistema tecnológico de apoyo al cuidador asistencial que se ha denominado TE-CUIDA (Ecosistema tecnológico para apoyo a cuidadores asistenciales). Su cometido principal es poder dar un apoyo suficiente tanto a los cuidadores formales como los informales, y con ello mejorar la calidad de asistencia e incluso reducir la carga del cuidador (causante de mucha patología somática y psicológica para el cuidador), facilitando con ello que la persona mayor, especialmente si tiene pérdida de autonomía, pueda mantener su residencia en el medio comunitario y en su propio domicilio y que mantenga los mejores cuidados posibles. Todo ello se hace especialmente importante en el medio rural en el que la accesibilidad a los recursos sanitarios y de apoyo social son más bajos. Desde un punto de vista tecnológico, TE-CUIDA busca definir una nueva propuesta, que deberá comportarse como un framework tecnológico que proporcione soporte para diversas intervenciones psicosociales con objeto de mejorar la atención a personas mayores en cualquier contexto y/o necesidad. Este framework tecnológico debe permitir la evolución y adaptación de los diferentes componentes, del ecosistema en sí mismo y permitir la incorporación de nuevos componentes que extiendan su funcionalidad.

Sección de Metodología de Investigación Cualitativa y Cuantitativa.

Dirección: María Cruz Sánchez Gómez.

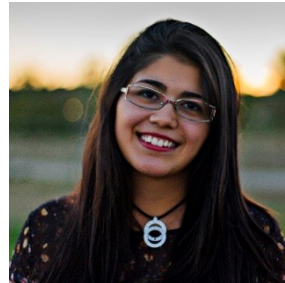
INVESTIGADORES:



Fernando Martínez Abad
Responsable Cuantitativa



Antonio Víctor Martín
Investigación socioeducativa



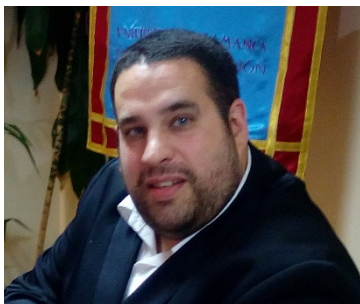
Sonia Verdugo Castro
Personal Investigador en Formación



Ariana Castillo Alzuguren
Intérprete de lengua de signos



Camino López García
Innovación educativa



Juan Pablo Hernández Ramos
Métodos de Investigación



Juanjo Mena Marcos
Formación de profesorado

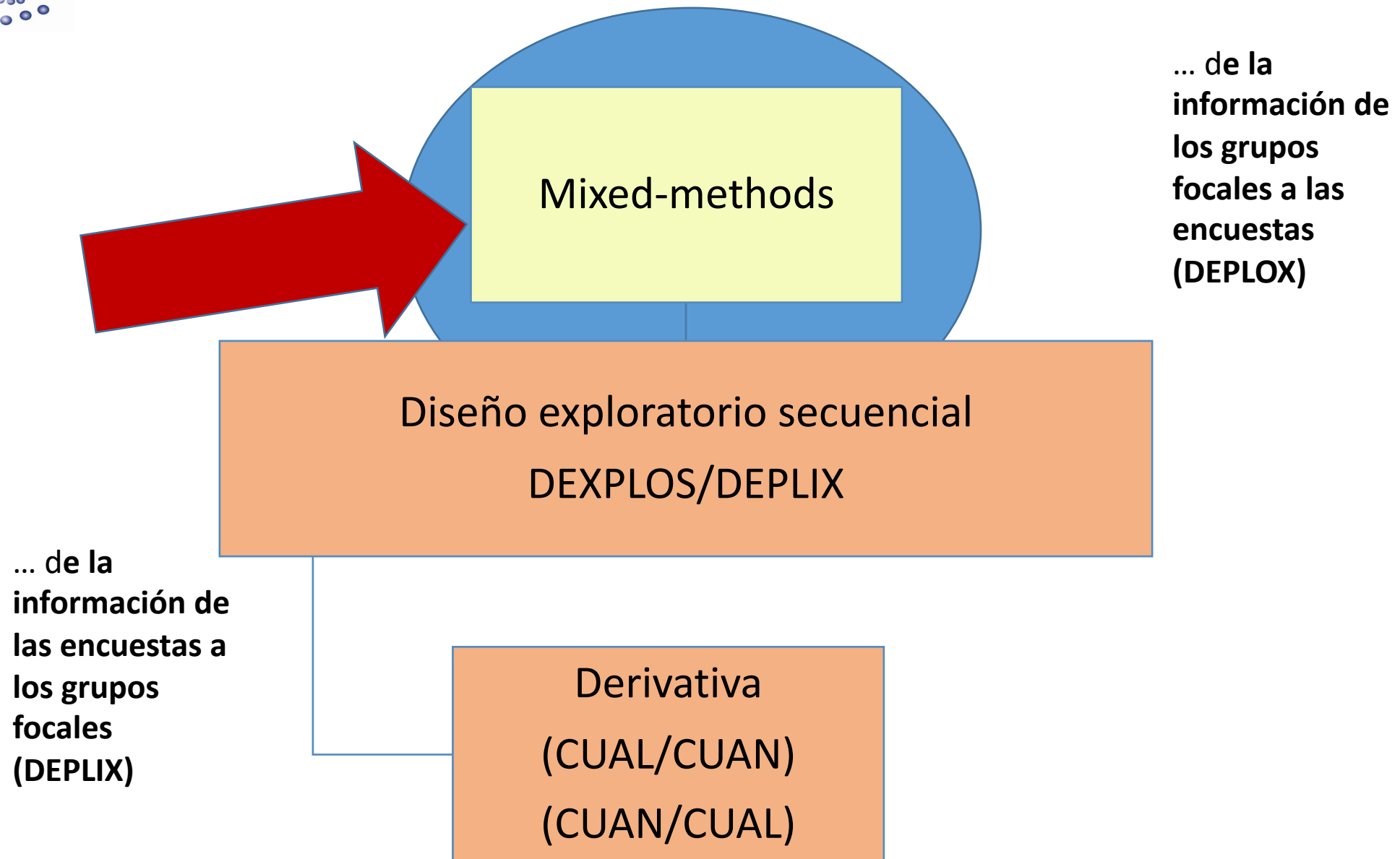


Ana Mª Pinto Llorente
Tecnología educativa

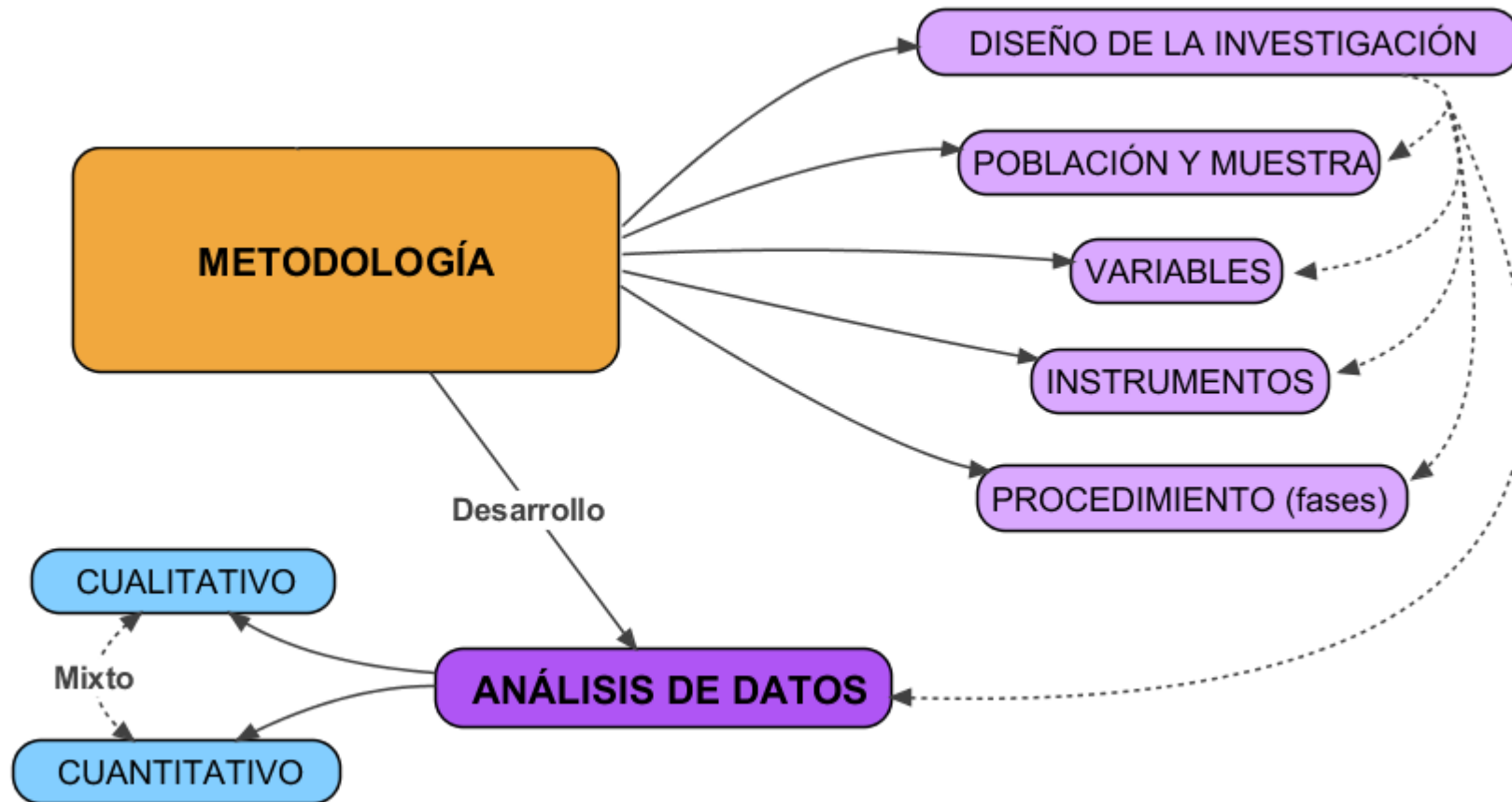


Maritza García Toro
*Psicóloga especializada en Alzheimer y
otras demencias*

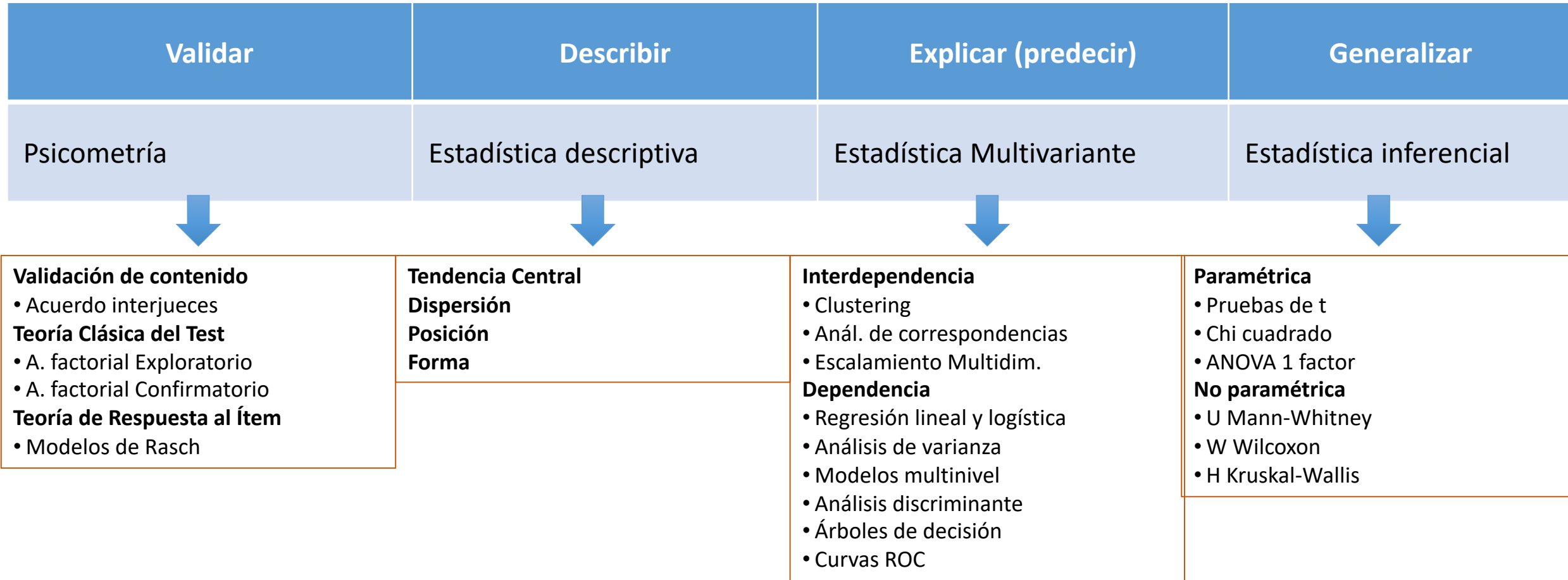




INVESTIGACIÓN CUANTITATIVA



ANÁLISIS DE DATOS



INVESTIGACIÓN CUALITATIVA



GRUPO DE INVESTIGACION EN PSICOCIENCIAS

INVESTIGADOR PRINCIPAL

MANUEL A. FRANCO MARTIN

Profesor Asociado Doctor del Dpto. Personalidad, Evaluación y Tratamiento Psicológico (Fac. Psicología). Universidad de Salamanca.

Jefe del Servicio de Psiquiatría del Complejo Asistencial de Zamora (Coordinador de la Unidad de Gestión Clínica de Salud Mental de Zamora / UGESCZA)

Académico de Numero de la Academia Medicina Salamanca.